

KINNISVARATURU ÜLEVAADE MÄRTS 2015

Indeksi muutused võrreldes :

- kaalutud keskmise m² muutus hinnatipuga (apr 2007.a.): -11%
- kaalutud keskmise m² muutus põhjaga (juuli 2009.a.): +83%
- kaalutud keskmise m² muutus eelmise kuuga: +4%
- tehingute arvu muutus tipuga: -48%
- tehingute arvu muutus põhjaga: +192%
- tehingute arvu muutus eelmise kuuga: +10%

PINDI HINNAINDEKS

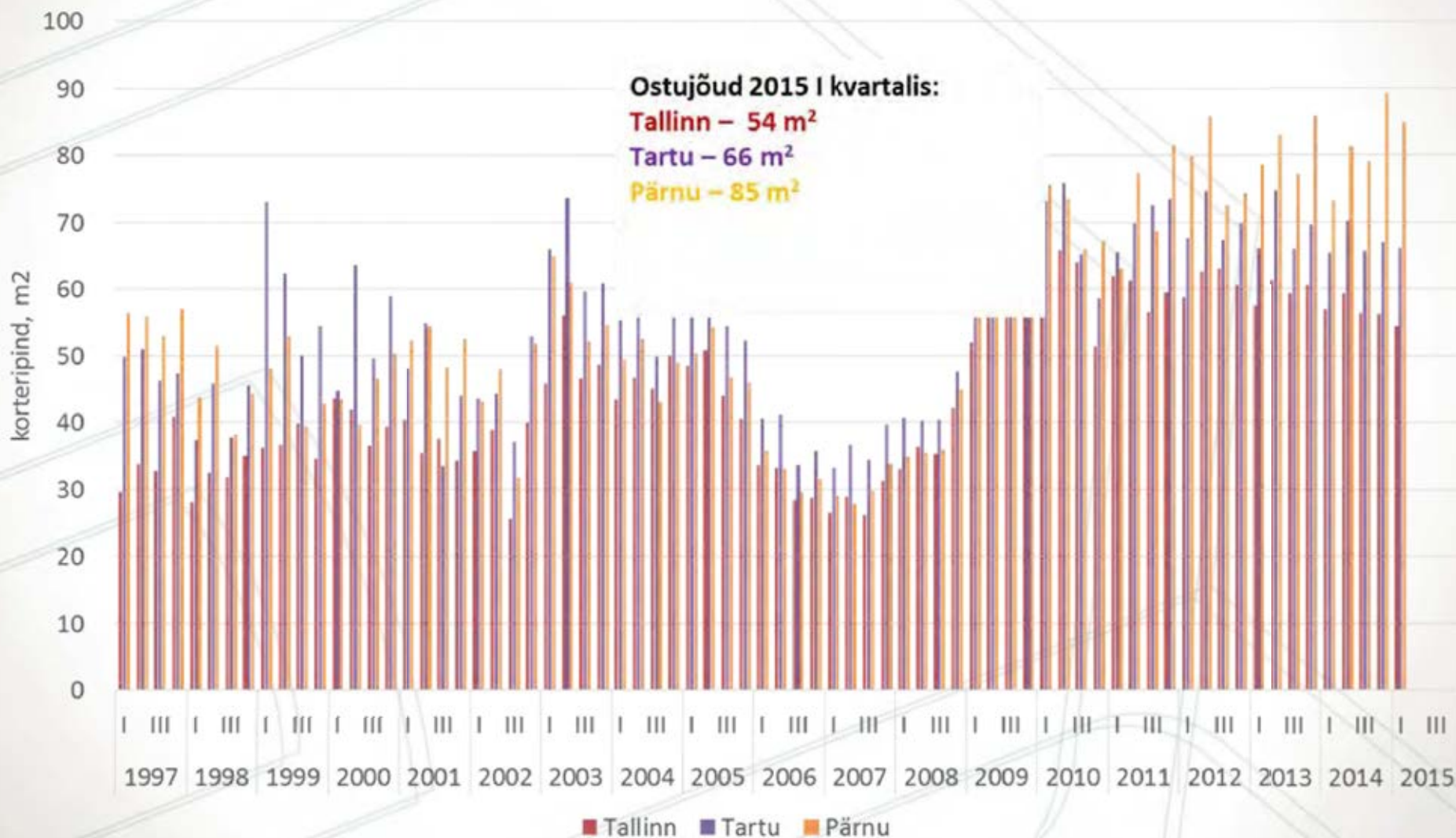


Tarbijate kindlustunde indikaatori muutus:
-kindlustunde muutus tipuga (juuli 2006.a.): - 14
-kindlustunde muutus põhjaga (märts 2009.a.): + 36

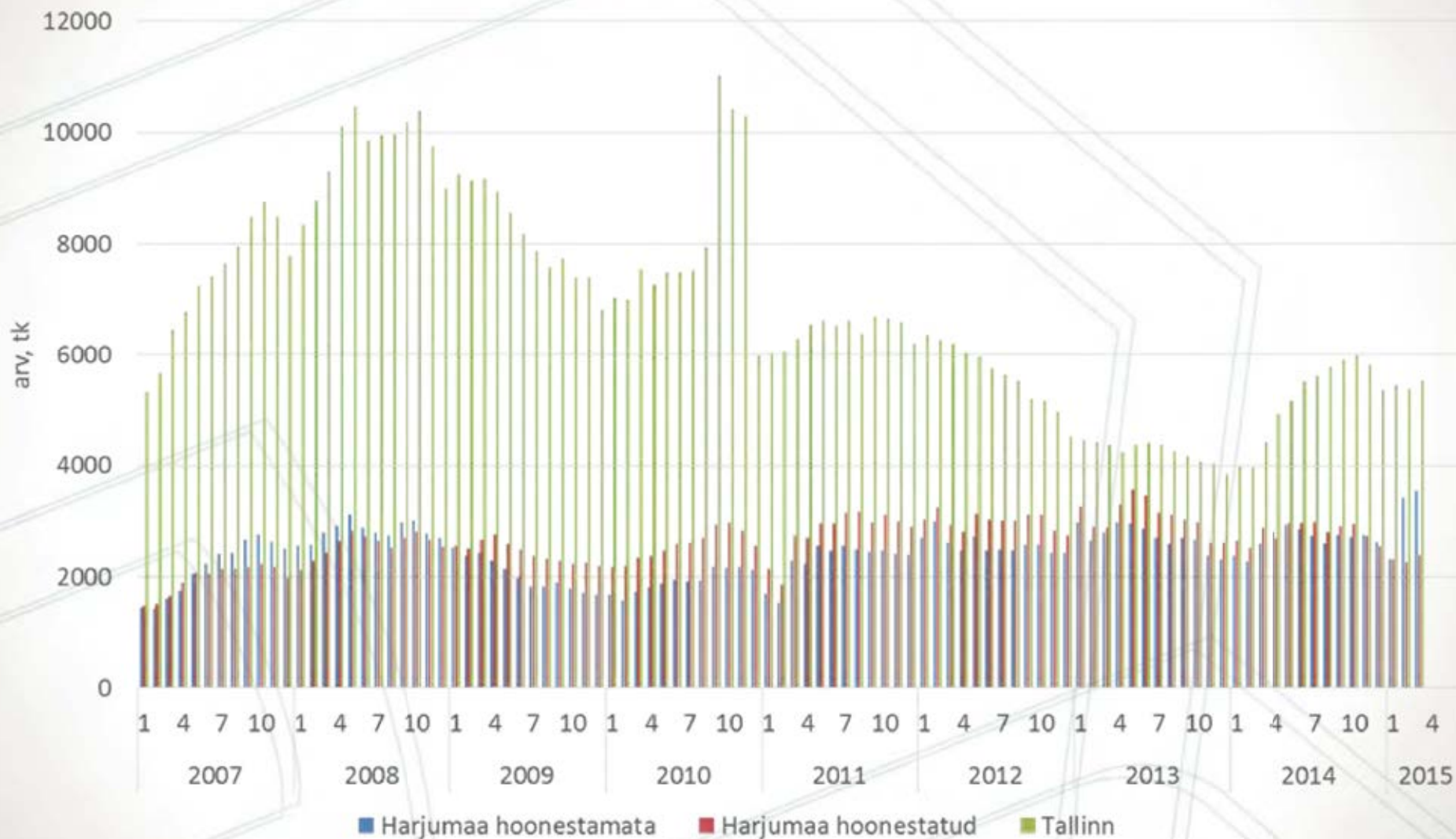
Tarbijate kindlustunde indikaator



Kinnisvara ostujõud keskmise palga baasil arvutatud laenuvõime järgi



Elukondliku kinnisvara pakkumiste arv



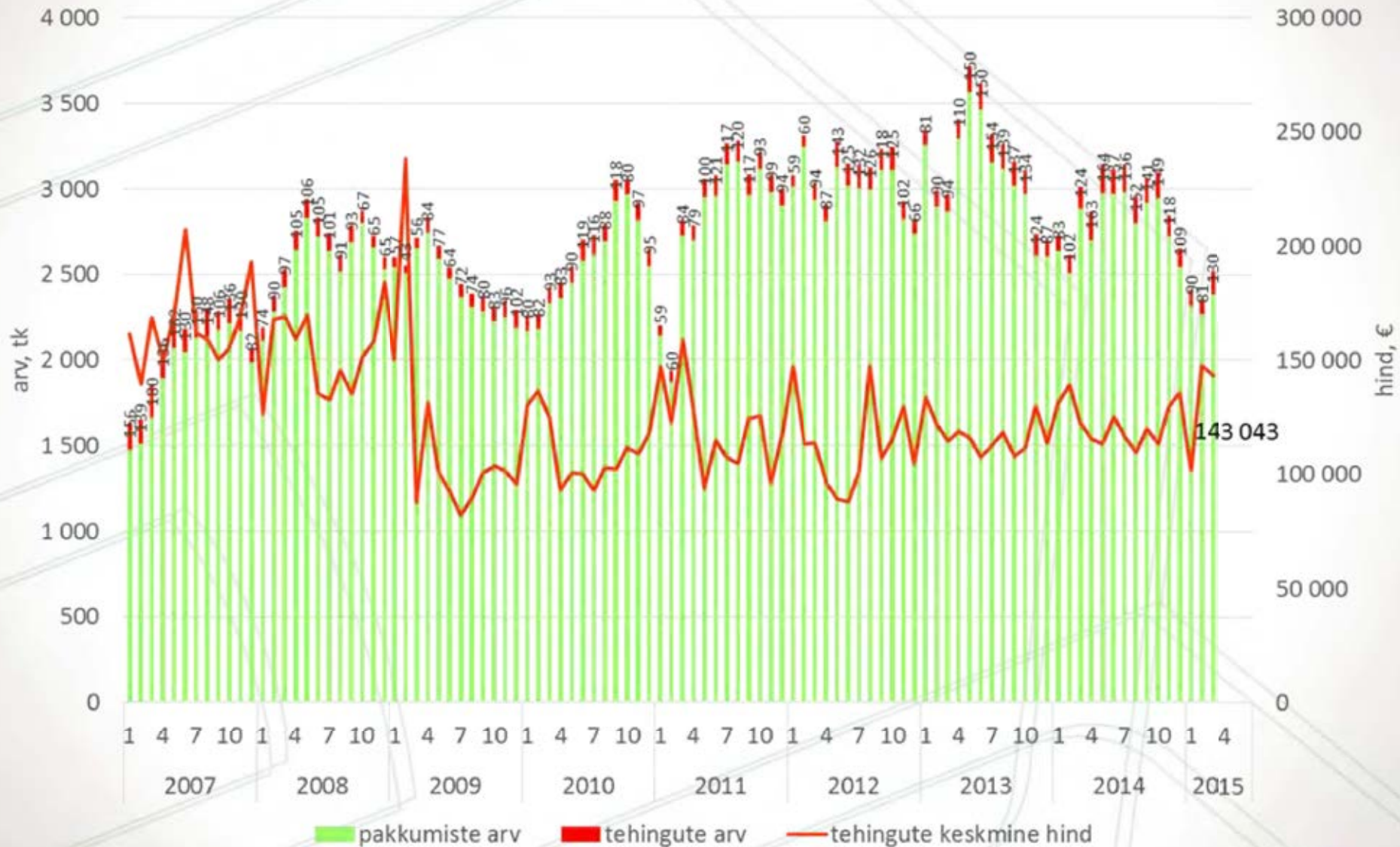
Tehinguhind on muutunud võrreldes :

-hinnatipuga (apr 2008.a.): -40%

-eelmise kuuga: -3

-kuu kalleim tehing oli: 725 000 €

Harjumaa hoonestatud elamumaa



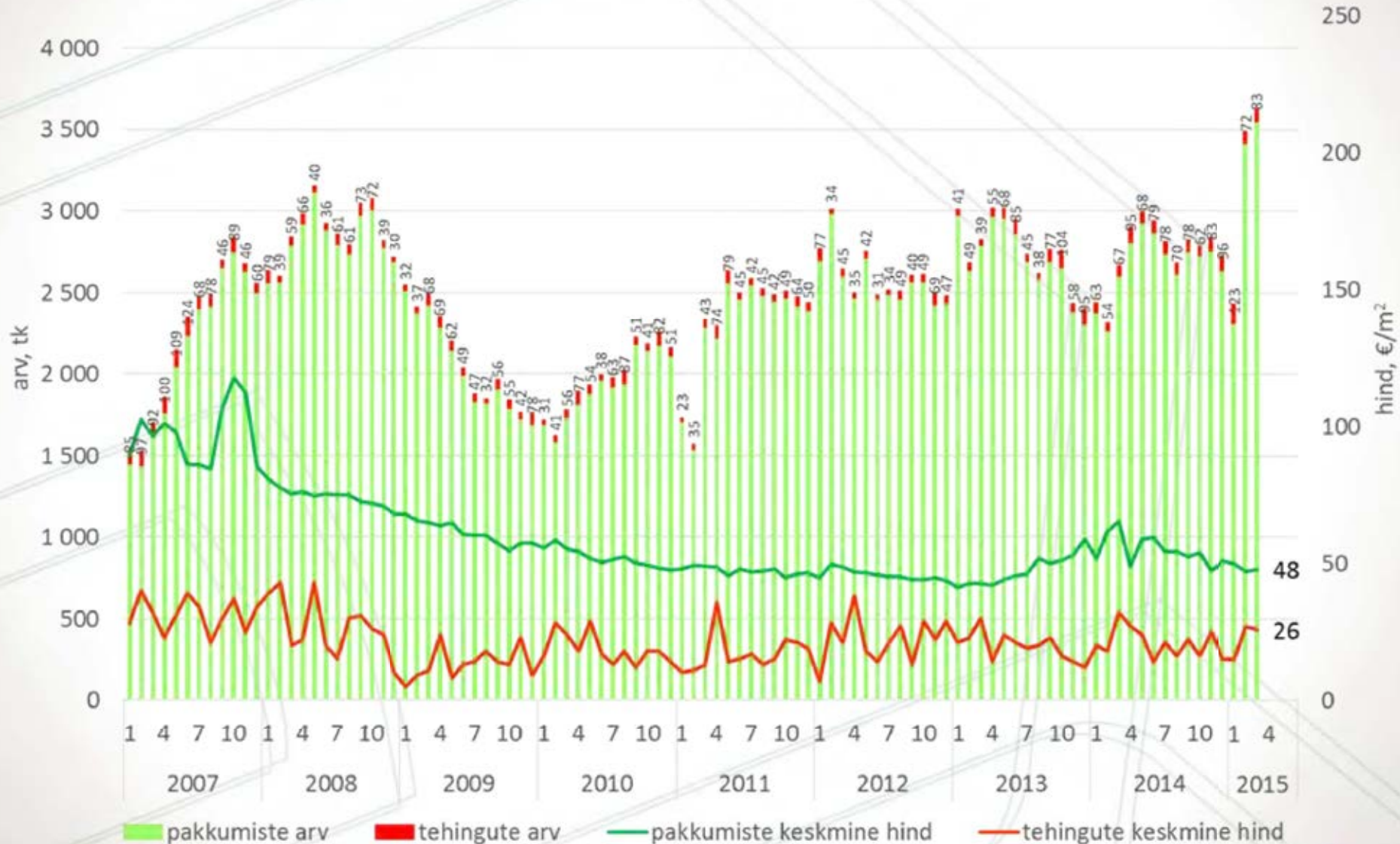
Tehinguhind on muutunud võrreldes :

-hinnatipuga (mai 2007.a.): -40%

-eelmise kuuga: -4%

-kuu kalleim tehing oli: 600 000 €

Harjumaa hoonestamata elamumaa



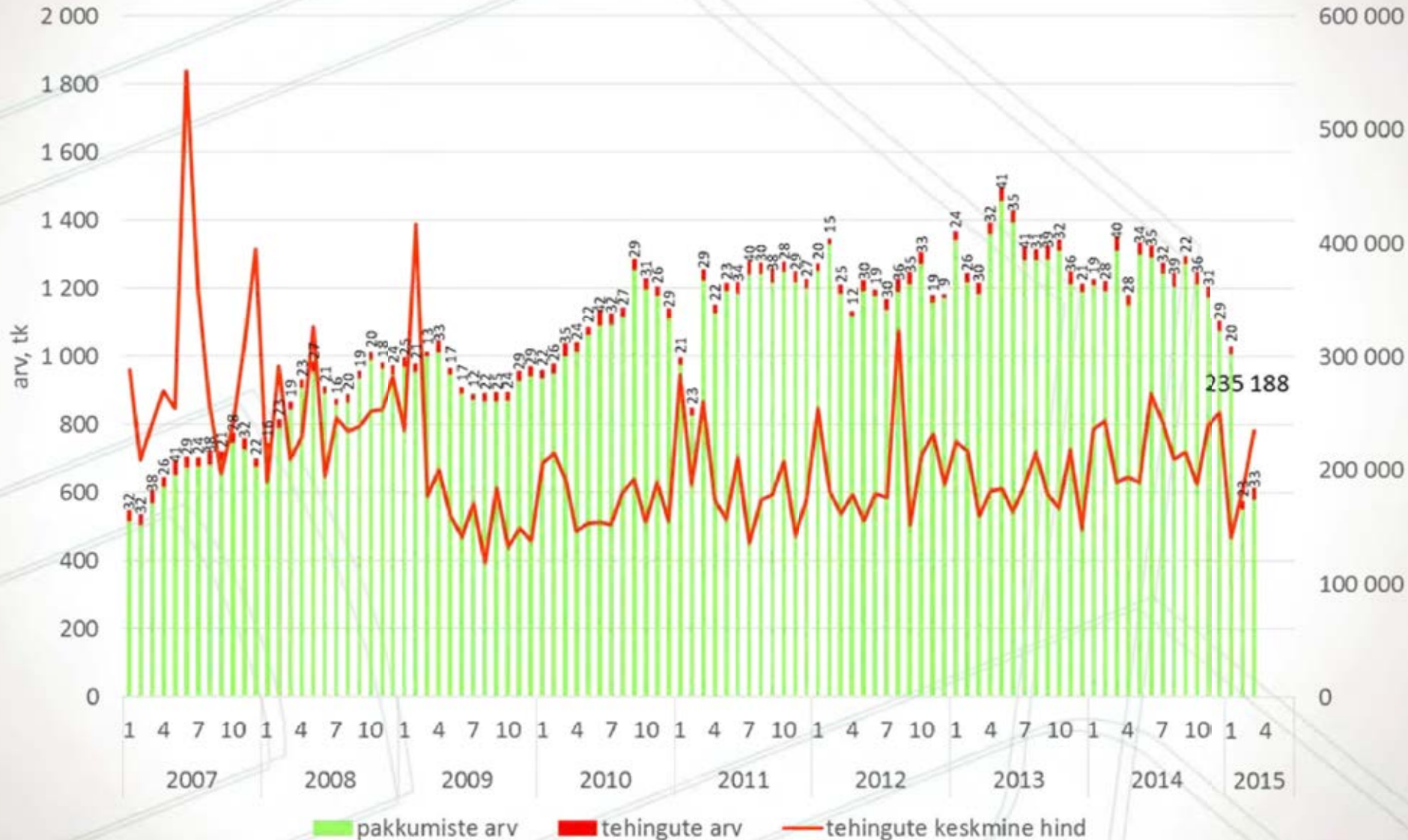
Tehinguhind on muutunud võrreldes:

-hinnatipuga (dets 2007.a.): -57%

-eelmise kuuga: +29%

-kuu kalleim tehing oli: 700 000 €

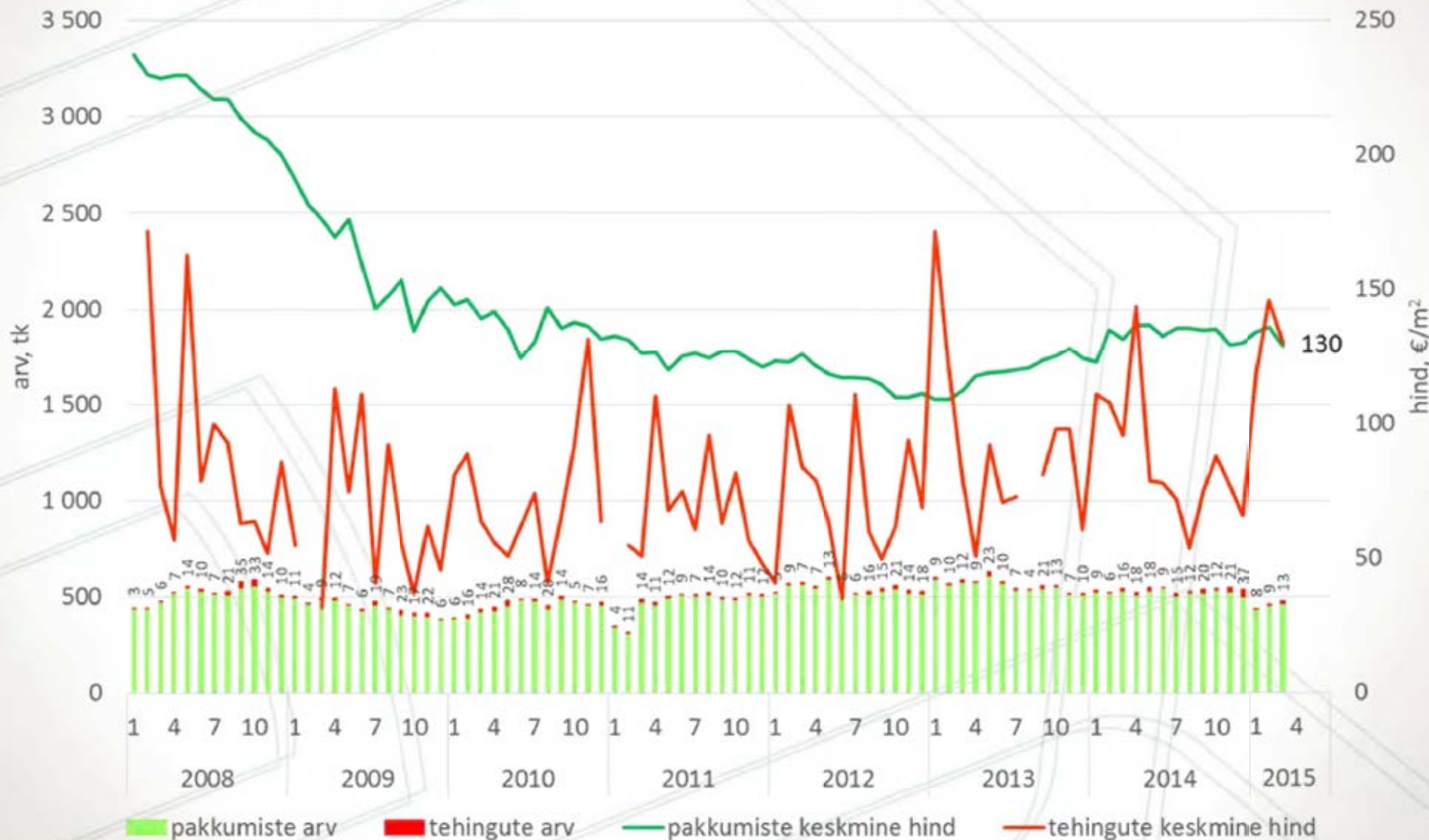
Tallinna hoonestatud elamumaa



Tehinguhind on muutunud võrreldes:

- hinnatipuga (juuni 2007.a.): -31%
- eelmise kuuga: -11%
- viimase aasta pakkumishinna ja tehinguhinna vahe: +30%
- kuu kalleim tehing oli: 600 000 €

Tallinna hoonestamata elamumaa



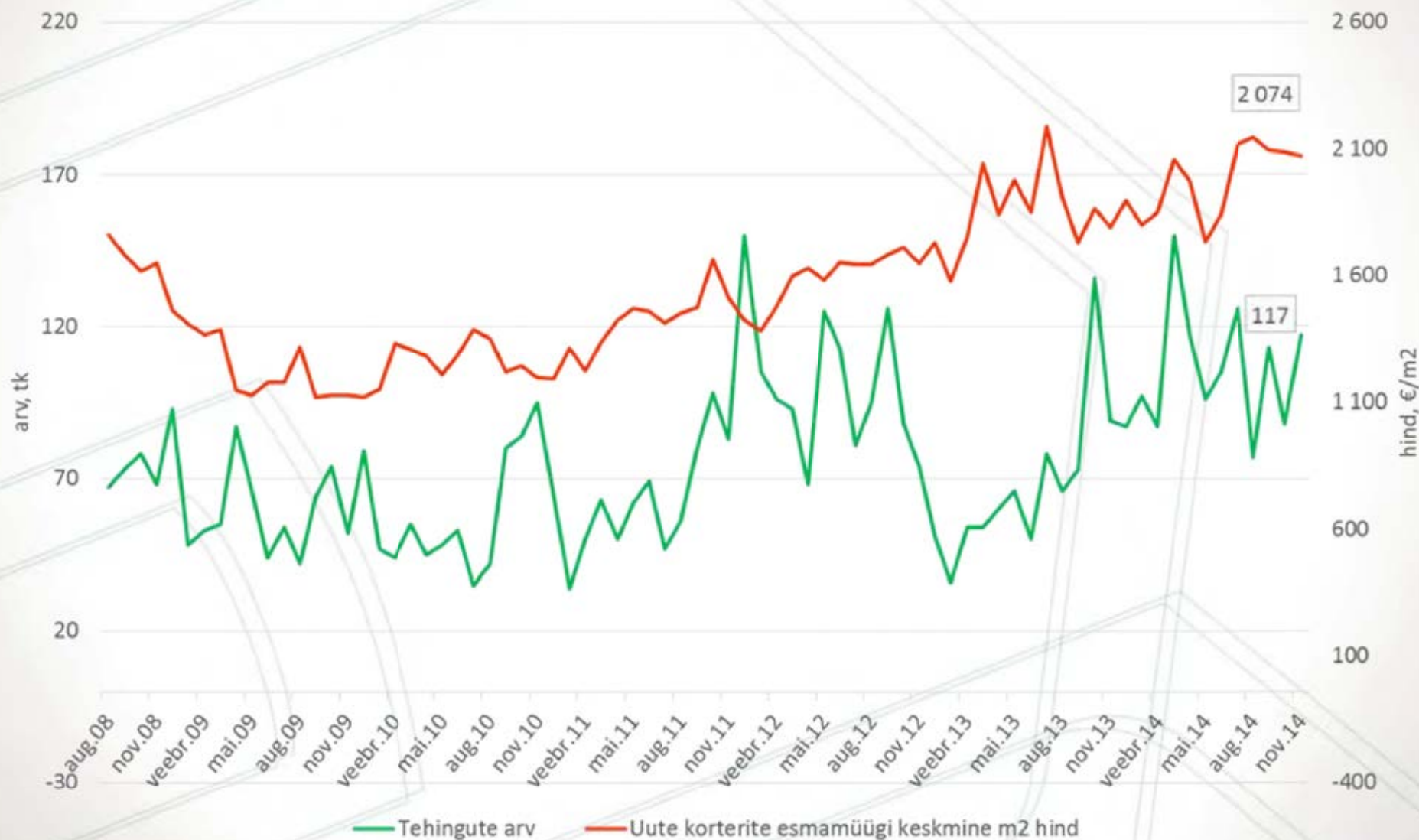
Tallinna uute kortereite esmamüügi muutused:

-viimase aasta tehingute arv: 1260 eluruumi

-laojääk: ca 2600 eluruumi

-keskmise €/m² hinna viimase aasta muutus: +16%

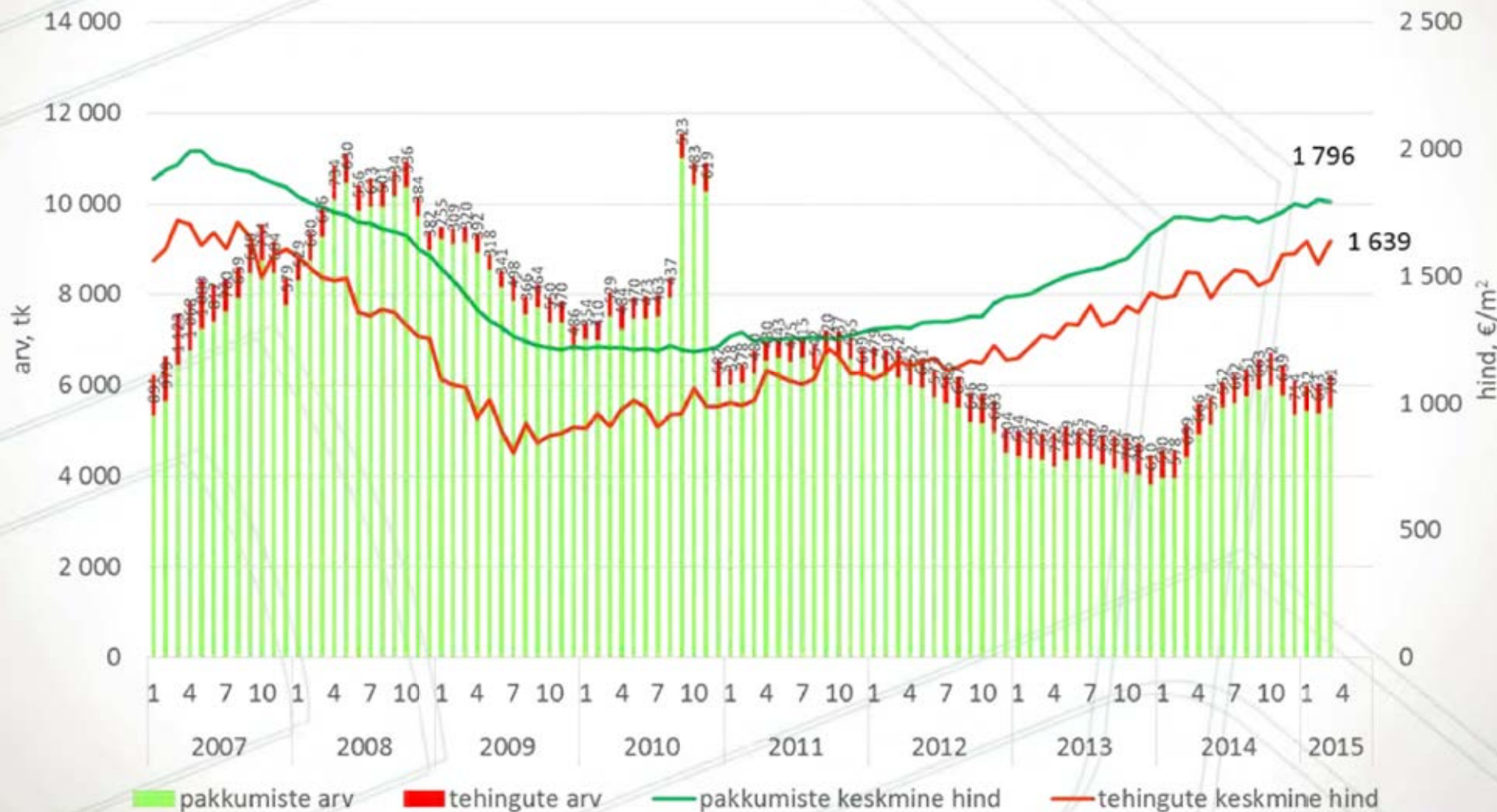
Tallinna uue korteri esmamüük



Tehinguhind on muutunud võrreldes :

- hinnatipuga (märts 2007.a.): -5%
- põhjaga (juuli 2009.a.): +104%
- eelmise kuuga: +6%
- viimase aasta pakkumishinna ja tehinguhinna vahe: +12%
- kuu kalleim tehing oli: 745 000 €
- viimase aasta keskmise tehinguhinna muutus: +8%

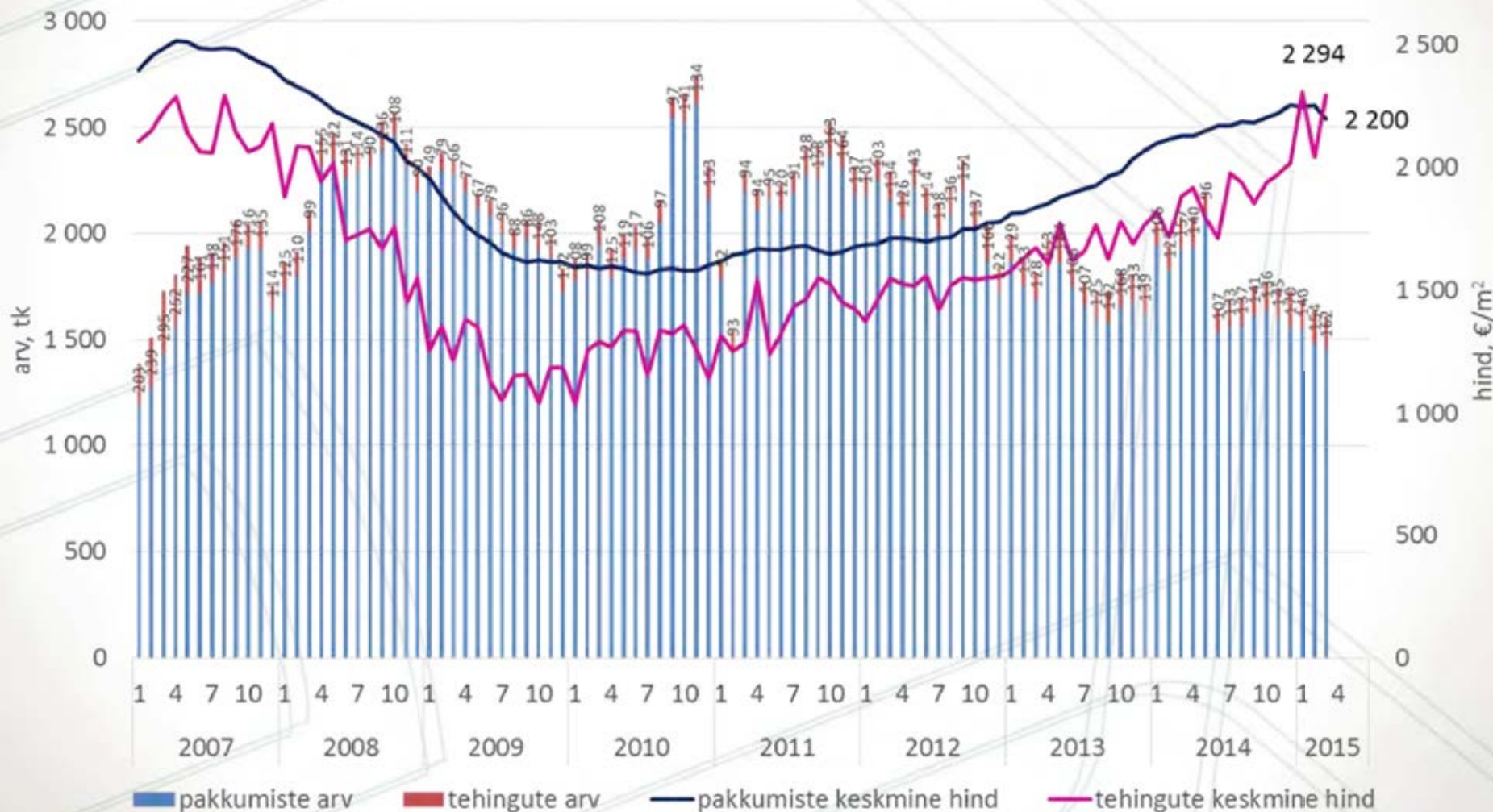
Tallinna korteriomandid



Tehinguhind on muutunud võrreldes:

- hinnatipuga (aug 2007.a.): -1%
- põhjaga (jaan 2010.a.): +122%
- eelmise kuuga: +12%
- viimase aasta pakkumishinna ja tehinguhinna vahe: +10%
- kuu kalleim tehing oli: 745 000 €
- viimase aasta keskmise tehinguhinna muutus: +22%

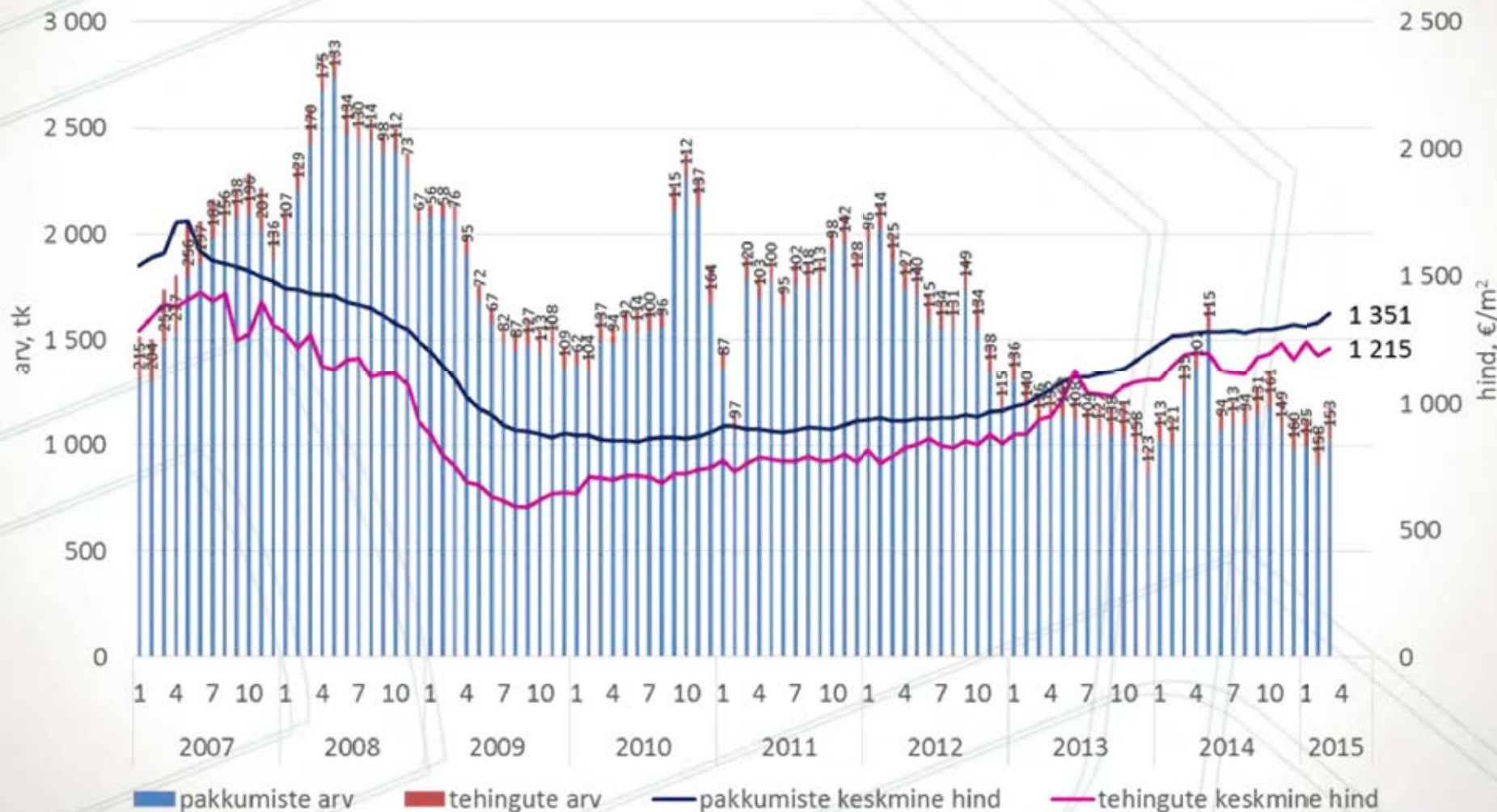
Kesklinna linnaosa korteriomandid



Tehinguhind on muutunud võrreldes:

- hinnatipuga (juuni 2007.a.): -15%
- põhjaga (aug 2009.a.): +106%
- eelmise kuuga: +3%
- viimase aasta pakkumishinna ja tehinguhinna vahe: +9%
- kuu kalleim tehing oli: 164 000 €
- viimase aasta keskmise tehinguhinna muutus: +2%

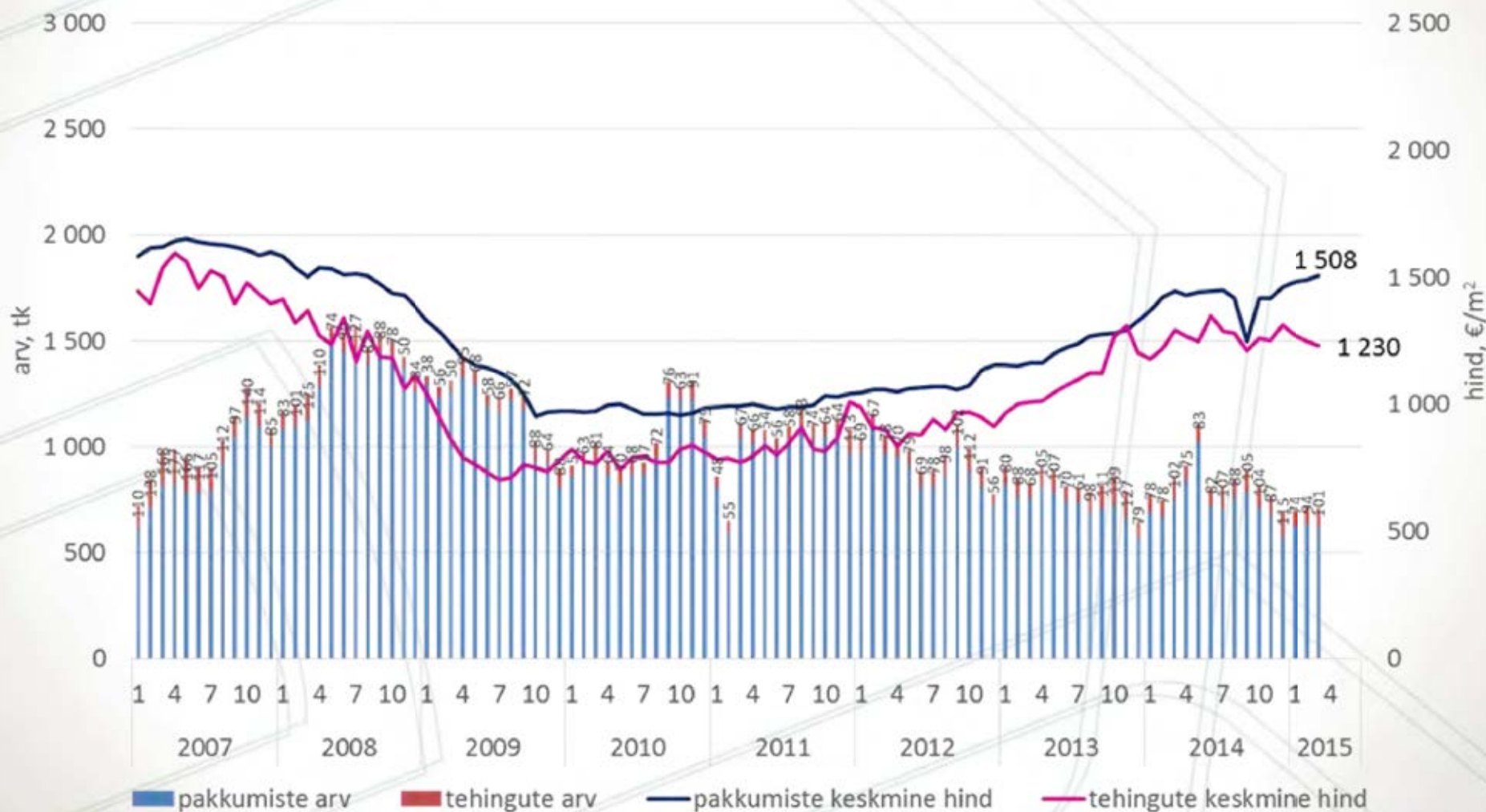
Lasnamäe linnaosa korteriomandid



Tehinguhind on muutunud võrreldes:

- hinnatipuga (apr 2007.a.): -23%
- põhjaga (juuli 2009.a.): +75%
- eelmise kuuga: -1%
- viimase aasta pakkumishinna ja tehinguhinna vahe +11%
- kuu kalleim tehing oli: 131 500 €
- viimase aasta keskmise tehinguhinna muutus: -5%

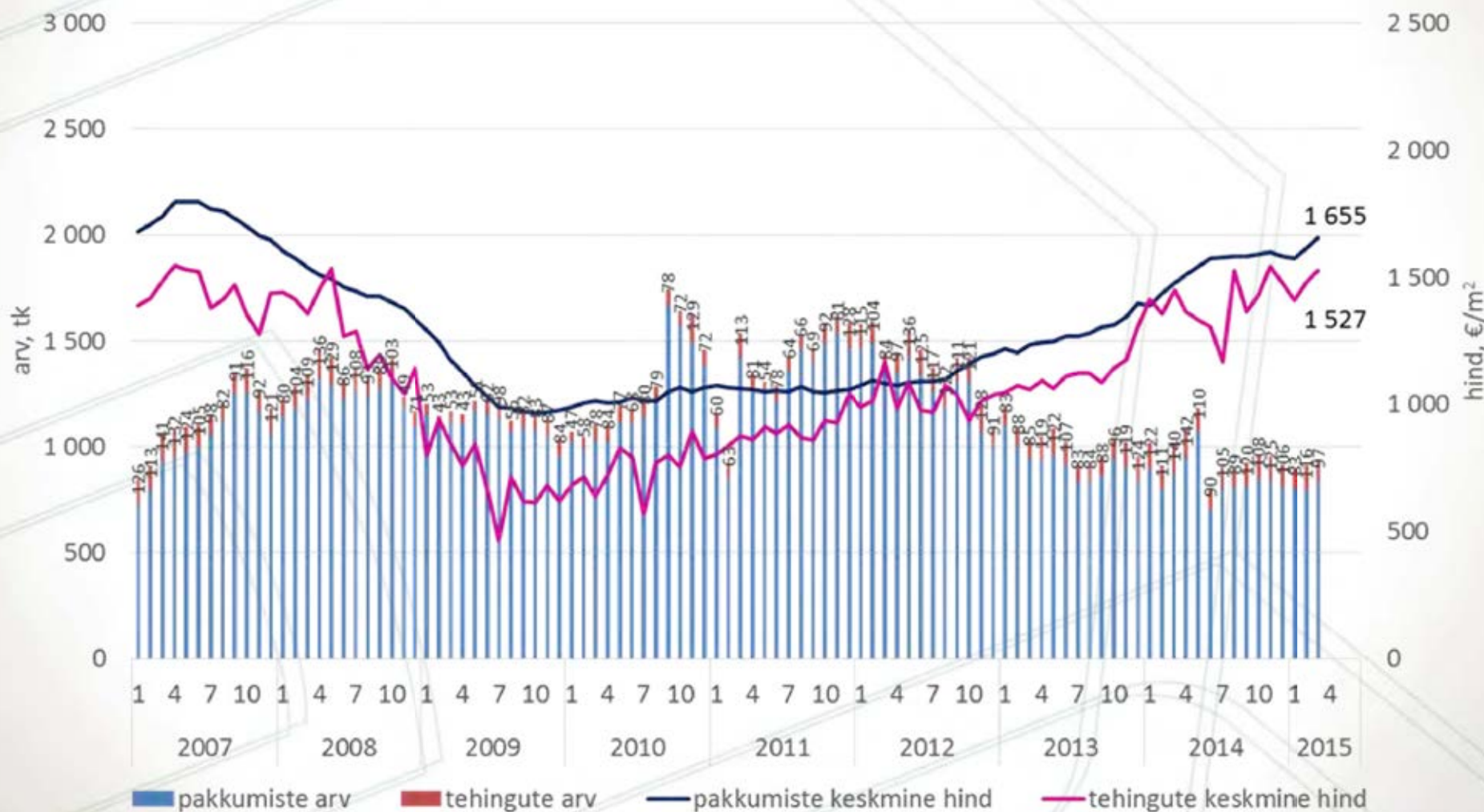
Mustamäe linnaosa korteriomandid



Tehinguhind on muutunud võrreldes:

- hinnatipuga (apr 2007.a.): -1%
- põhjaga (juuli 2009.a.): +228%
- eelmise kuuga: +3%
- viimase aasta pakkumishinna ja tehinguhinna vahe: +11%
- kuu kalleim tehing oli: 198 900 €
- viimase aasta keskmise tehinguhinna muutus: +5%

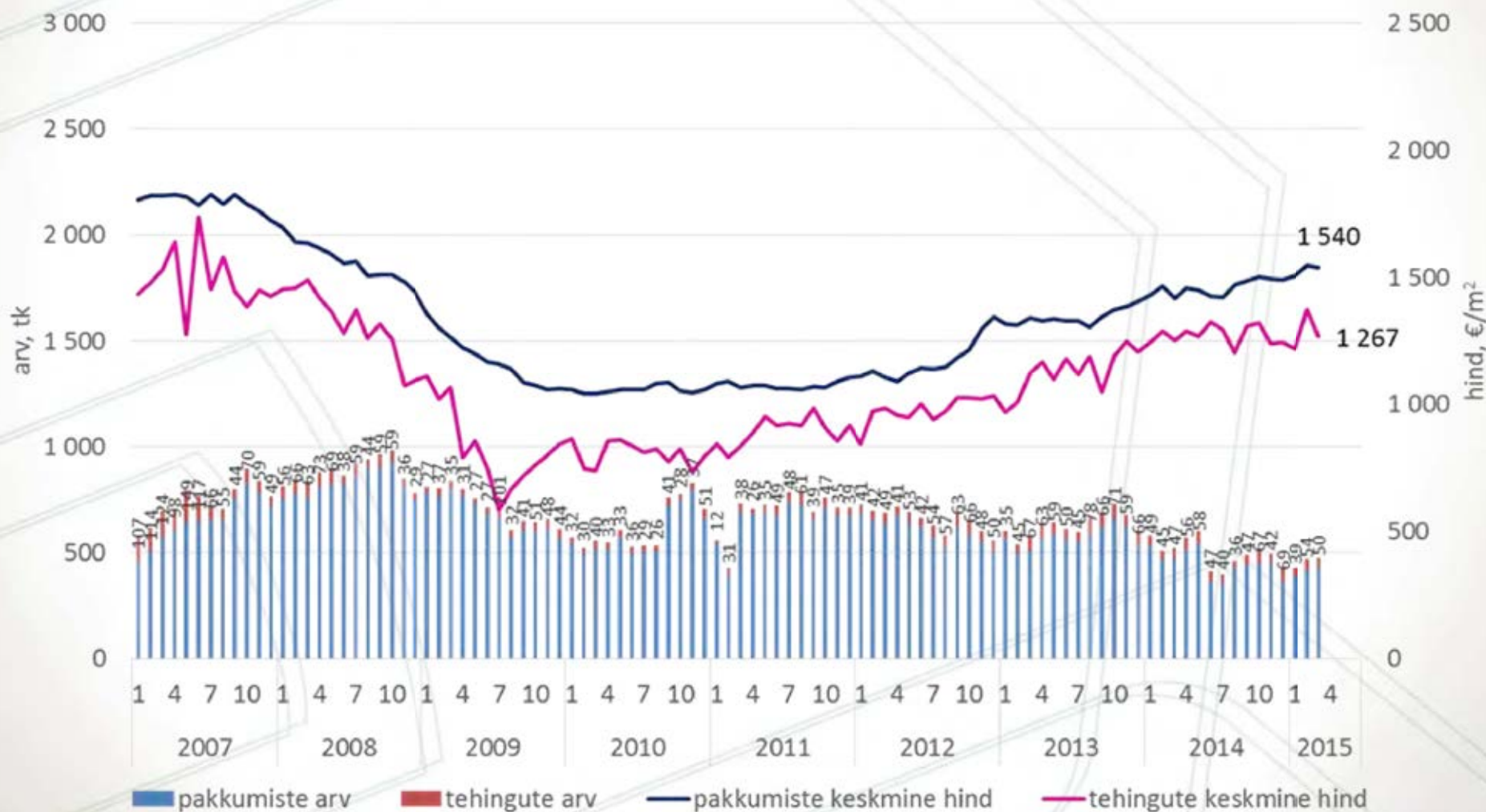
Põhja-Tallinn linnaosa korteriomandid



Tehinguhind on muutunud võrreldes:

- hinnatipuga (juuni 2007.a.): -27%
- põhjaga (juuli 2009.a.): +116%
- eelmise kuuga: -8%
- viimase aasta pakkumishinna ja tehinguhinna vahe: +14%
- kuu kalleim tehing oli: 212 000 €
- viimase aasta keskmise tehinguhinna muutus: +1%

Haabersti linnaosa korteriomandid



Tehinguhind on muutunud võrreldes:

- hinnatipuga (märts 2007.a.): -7%
- põhjaga (jaan 2011.a.): +153%
- eelmise kuuga: +5%
- viimase aasta pakkumishinna ja tehinguhinna vahe: +12%
- kuu kalleim tehing oli: 255 000 €
- viimase aasta keskmise tehinguhinna muutus: +12%

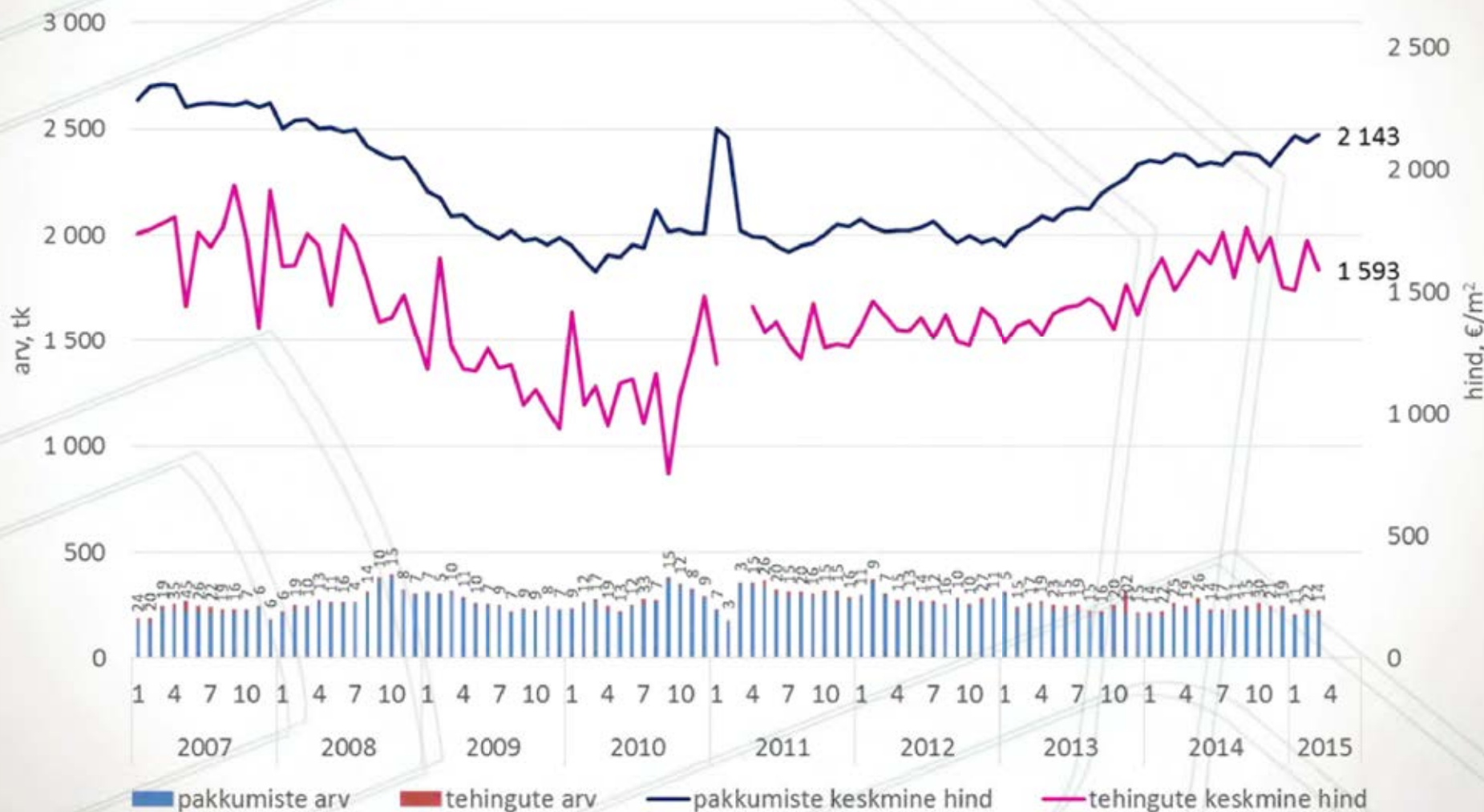
Kristiine linnaosa korteriomandid



Tehinguhind on muutunud võrreldes:

- hinnatipuga (sept 2007.a.): -18%
- põhjaga (sept 2010.a.): +111%
- eelmise kuuga: -7%
- viimase aasta pakkumishinna ja tehinguhinna vahe: +21%
- kuu kalleim tehing: 304 433 €
- viimase aasta keskmise tehinguhinna muutus: +6%

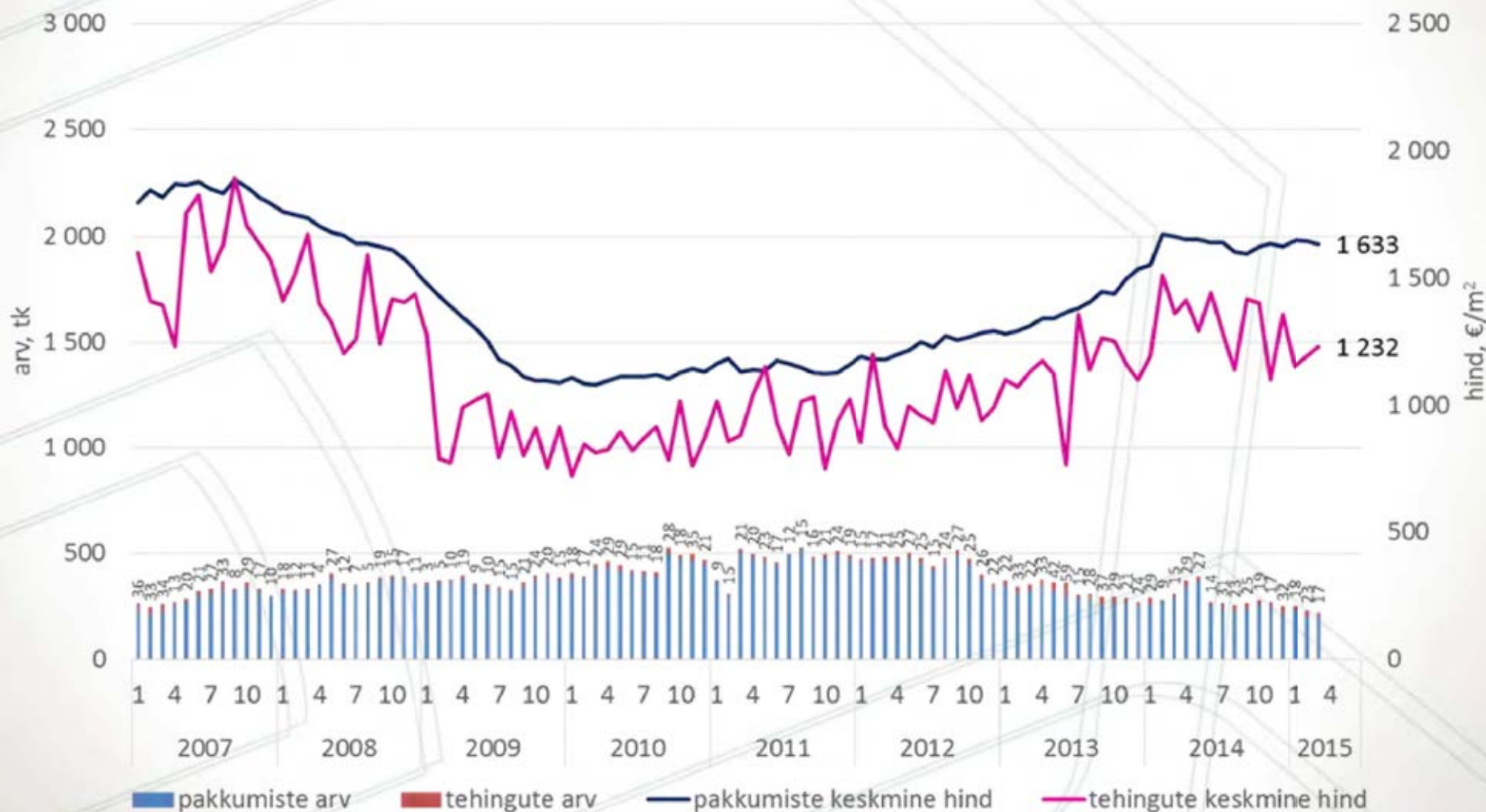
Pirita linnaosa korteriomandid



Tehinguhind on muutunud võrreldes:

- hinnatipuga (sept 2007.a.): -35%
- põhjaga (jaan 2009.a.): +71%
- eelmise kuuga: +3%
- viimase aasta pakkumishinna ja tehinguhinna vahe: +21%
- kuu kalleim tehing oli: 150 000 €
- viimase aasta keskmise tehinguhinna muutus: -10%

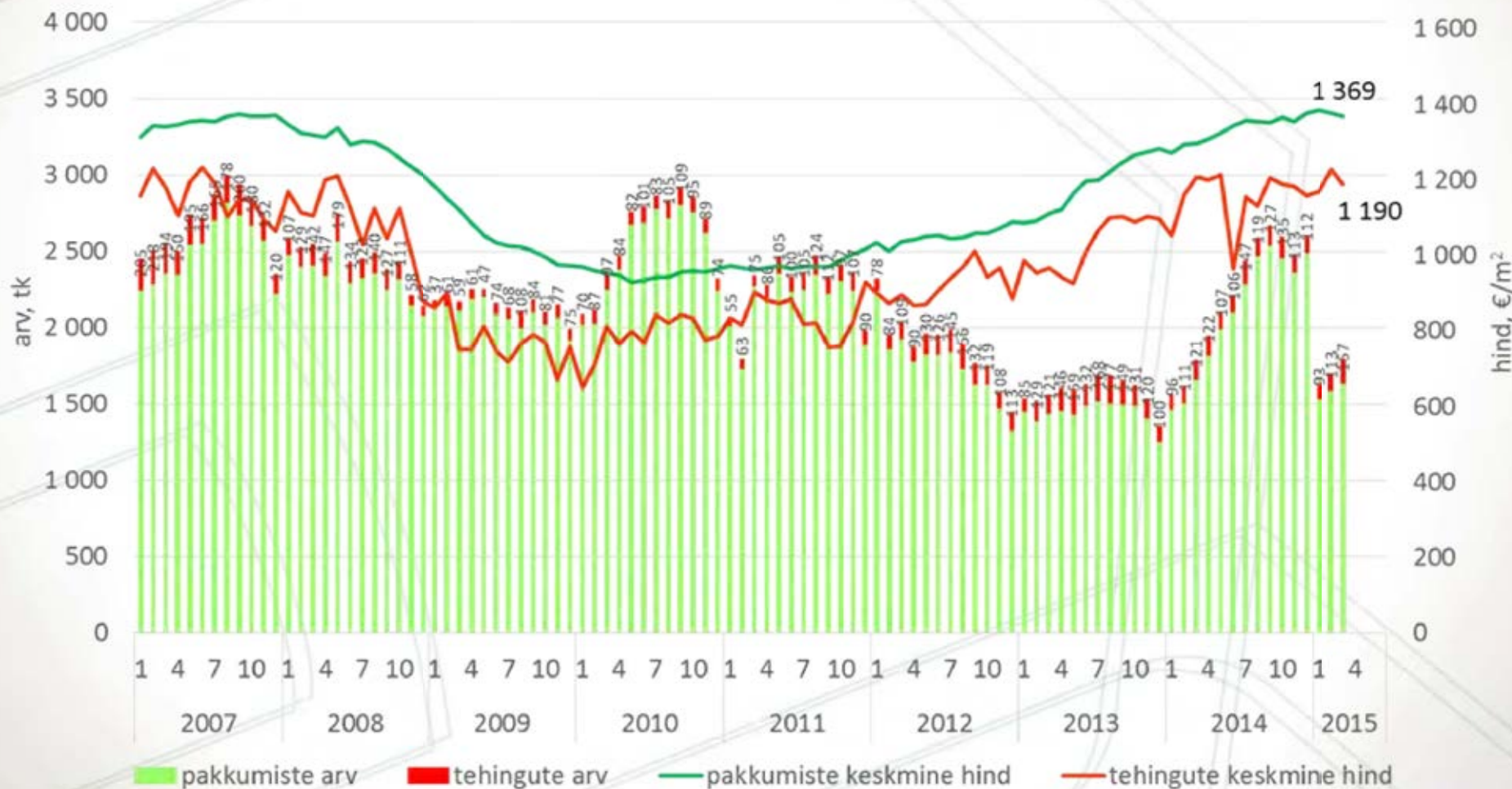
Nõmme linnaosa korteriomandid



Tehinguhind on muutunud võrreldes:

- hinnatipuga (veeb 2007.a.): -3%
- põhjaga (nov 2009.a.): +83%
- eelmise kuuga: -3%
- viimase aasta pakkumishinna ja tehinguhinna vahe: +14%
- kuu kalleim tehing oli: 208 000 €
- viimase aasta keskmise tehinguhinna muutus: -2%

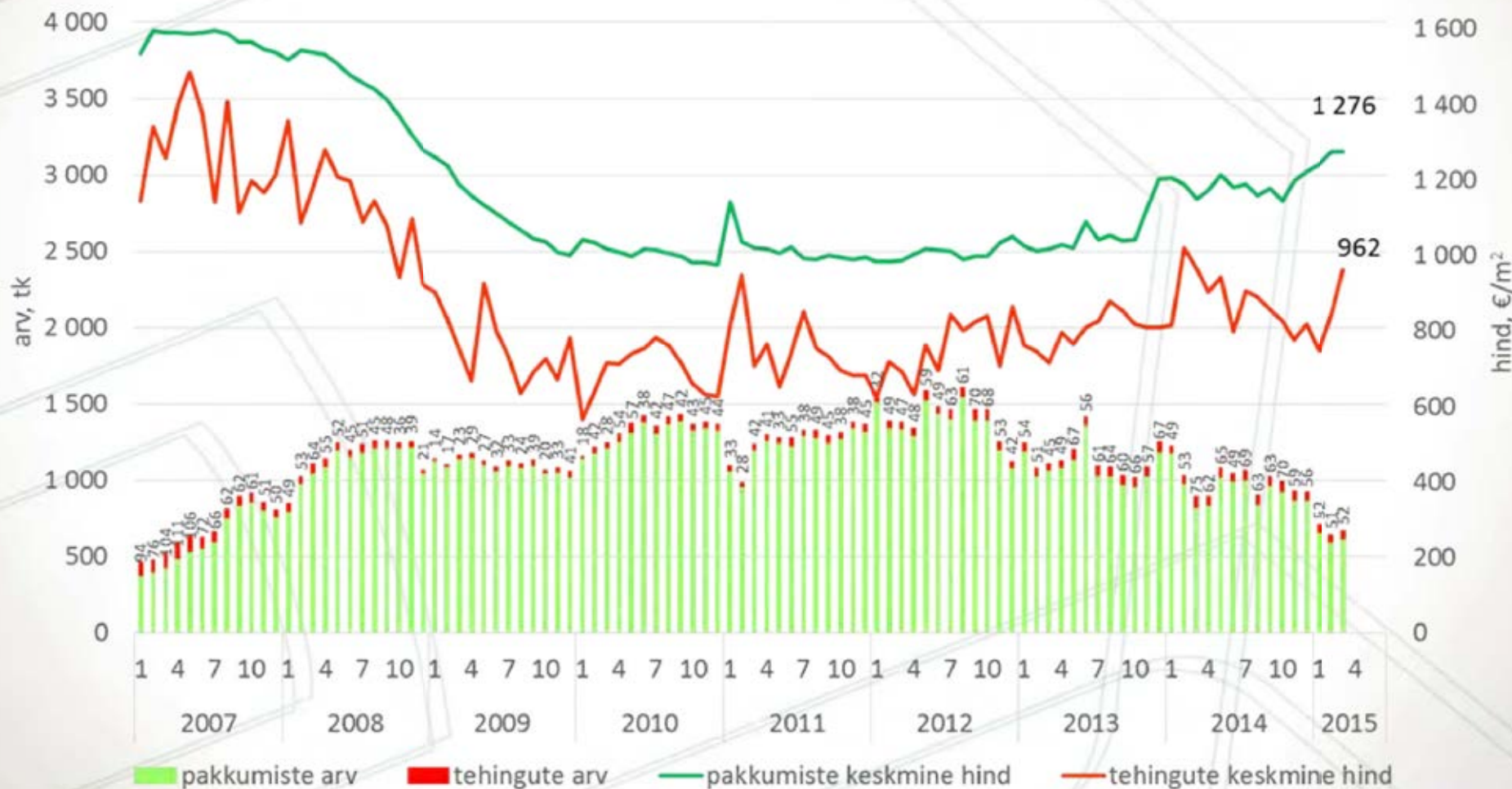
Tartu korteriomandid



Tehinguhind on muutunud võrreldes:

- hinnatipuga (mai 2007.a.): -35%
- põhjaga (jaan 2010.a.): +69%
- eelmise kuuga: +14%
- viimase aasta pakkumishinna ja tehinguhinna vahe: +29%
- kuu kalleim tehing oli: 210 000 €
- viimase aasta keskmise tehinguhinna muutus: 0%

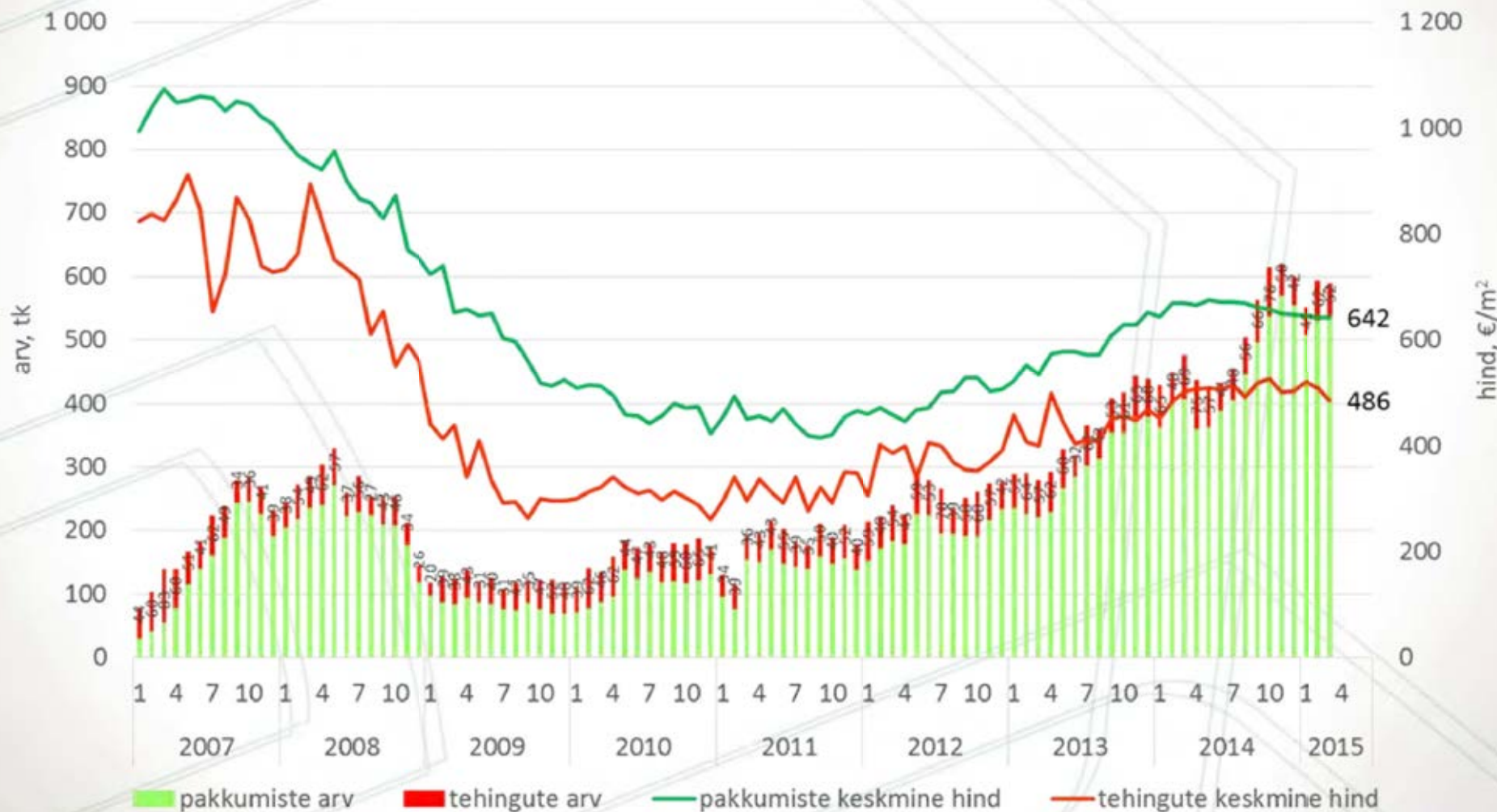
Pärnu korteriomandid



Tehinguhind on muutunud võrreldes:

- hinnatipuga (mai 2007.a.): -47%
- põhjaga (dets.2010.a): +86%
- eelmise kuuga: -5%
- viimase aasta pakkumishinna ja tehinguhinna vahe: +23%
- kuu kalleim tehing oli: 43 000 €
- viimase aasta keskmise tehinguhinna muutus: -3%

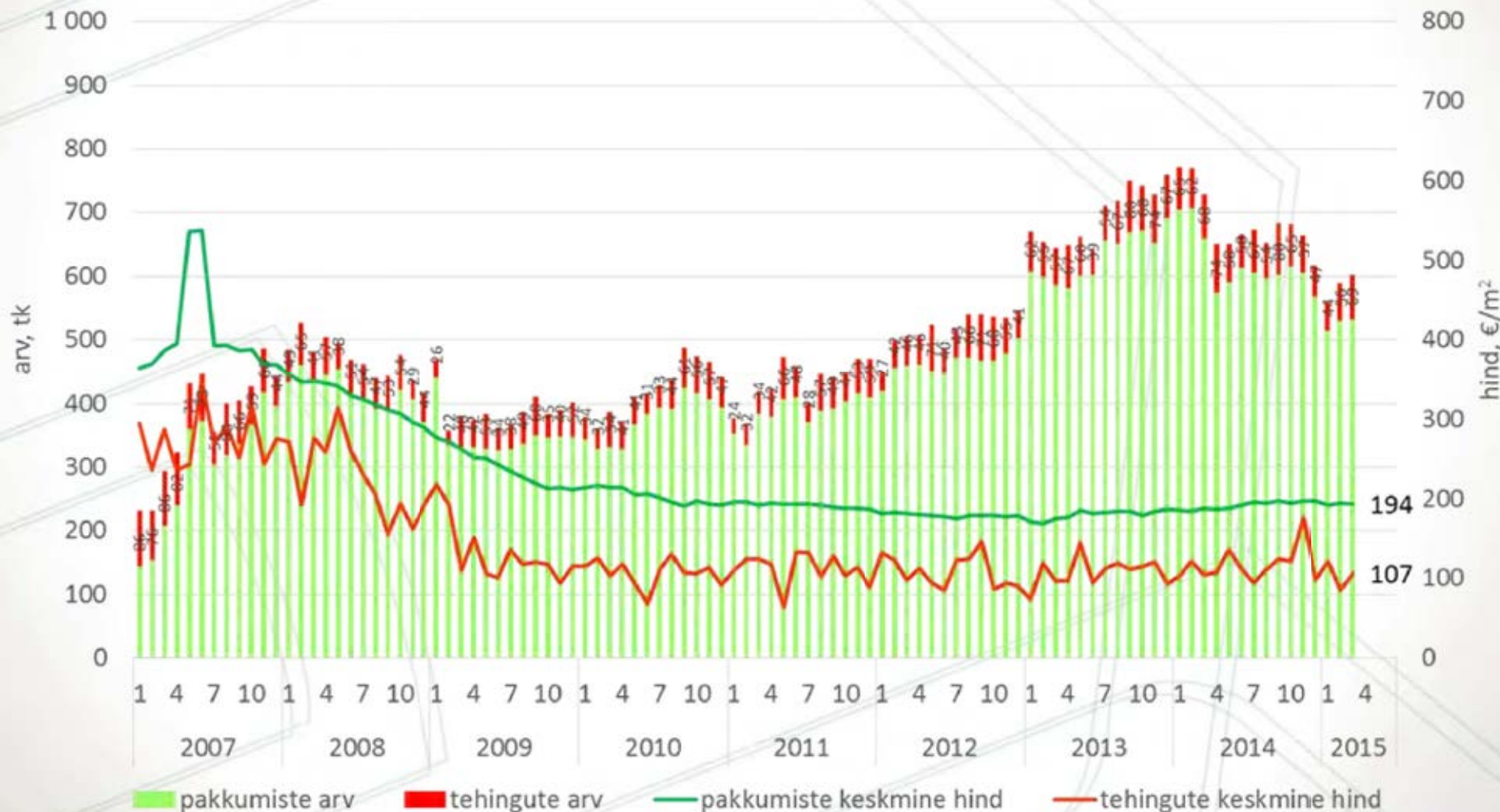
Narva korteriomandid



Tehinguhind on muutunud võrreldes:

- hinnatipuga (juuni 2007.a.) -69%
- põhjaga (mai 2011.a.): +67%
- eelmise kuuga: +24%
- viimase aasta pakkumishinna ja tehinguhinna vahe: +40%
- kuu kalleim tehing oli: 23 700 €
- viimase aasta keskmise tehinguhinna muutus: +2%

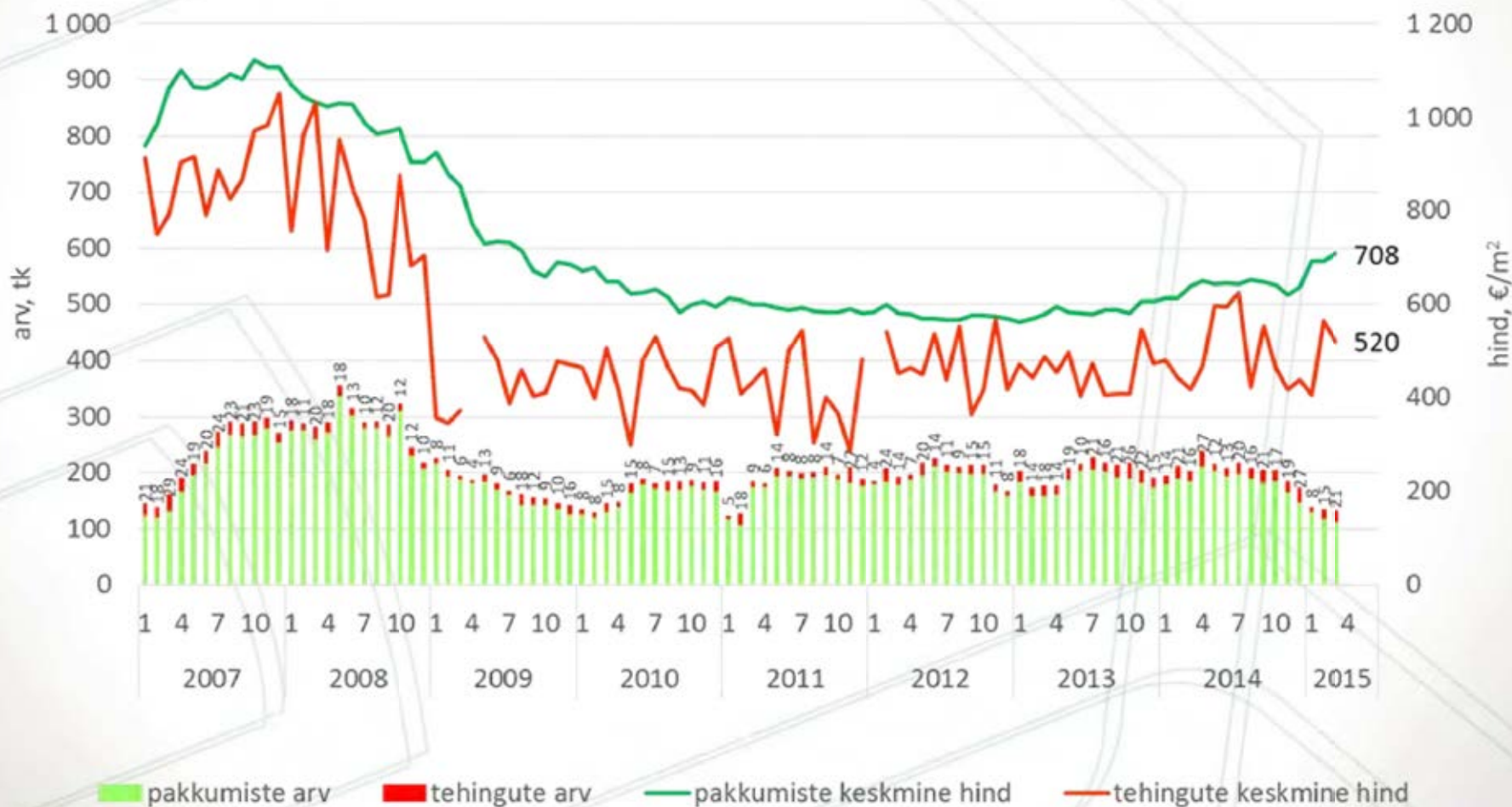
Kohtla-Järve korteriomandid



Tehinguhind on muutunud võrreldes:

- hinnatipuga (dets 2007.a.): -50%
- põhjaga (veeb 2009.a.):+82%
- eelmise kuuga: -8%
- viimase aasta pakkumishinna ja tehinguhinna vahe: +23%
- kuu kalleim tehing oli: 105 000 €
- viimase aasta keskmise tehinguhinna muutus: +24%

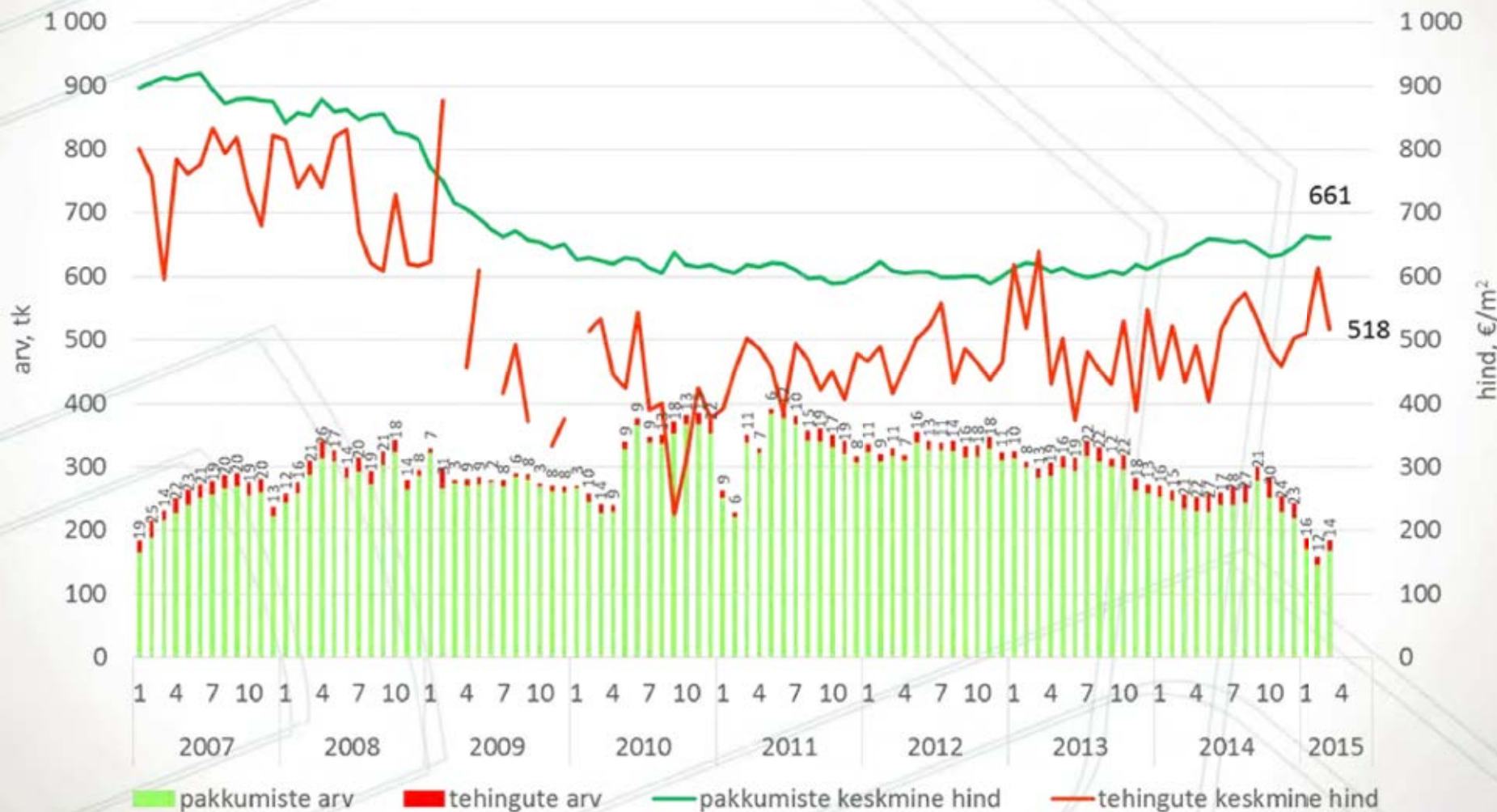
Rakvere korteriomandid



Tehinguhind on muutunud võrreldes:

- hinnatipuga (jaan 2008.a.): -41%
- põhjaga (sept 2010.a.): +129%
- eelmise kuuga: -15%
- viimase aasta pakkumishinna ja tehinguhinna vahe: +21%
- kuu kalleim tehing oli: 42 000 €
- viimase aasta keskmise tehinguhinna muutus: +19%

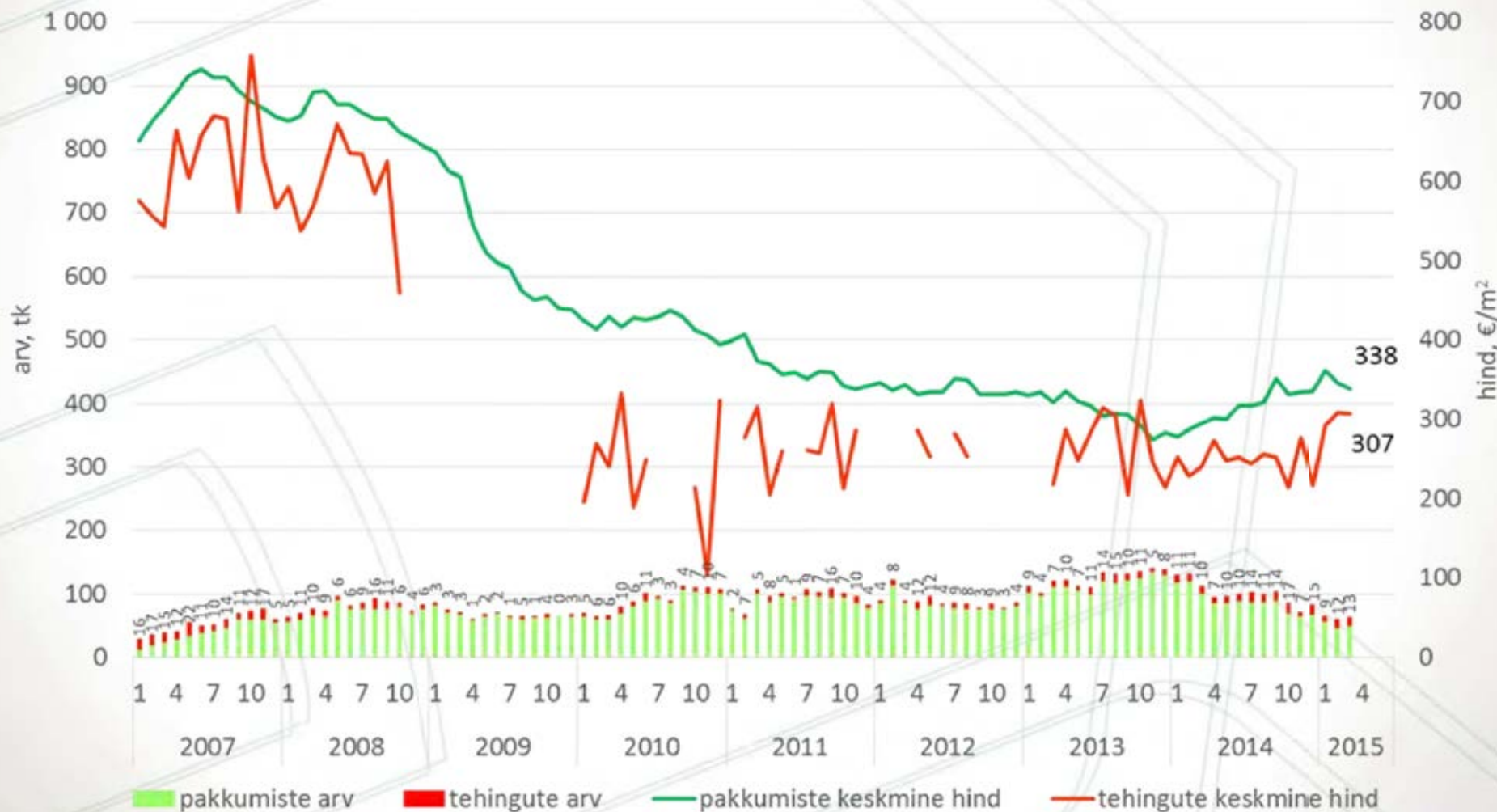
Viljandi korteriomandid



Tehinguhind on muutunud võrreldes:

- hinnatipuga (okt 2007.a.): -59%
- põhjaga (nov 2010.a.): +195%
- eelmise kuuga: -1%
- viimase aasta pakkumishinna ja tehinguhinna vahe: +21%
- kuu kalleim tehing oli: 27 000€
- viimase aasta keskmise tehinguhinna muutus: +28%

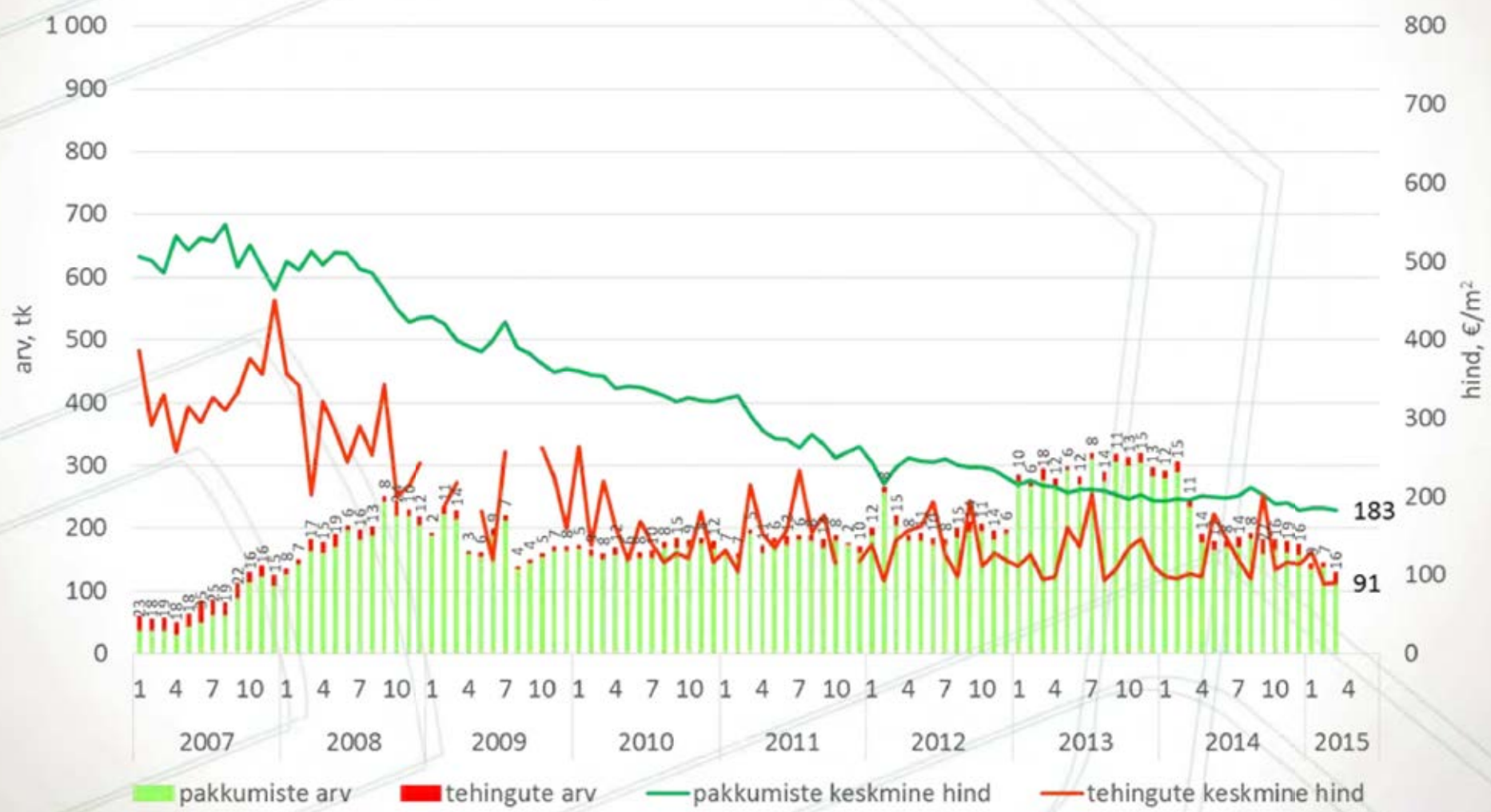
Paide korteriomandid



Tehinguhind on muutunud võrreldes:

- hinnatipuga (dets 2007.a.): -80%
- põhjaga (veeb 2012.a.): -3%
- eelmise kuuga: +1%
- viimase aasta pakkumishinna ja tehinguhinna vahe: +36%
- kuu kalleim tehing oli: 14 000€
- viimase aasta keskmise tehinguhinna muutus: -12%

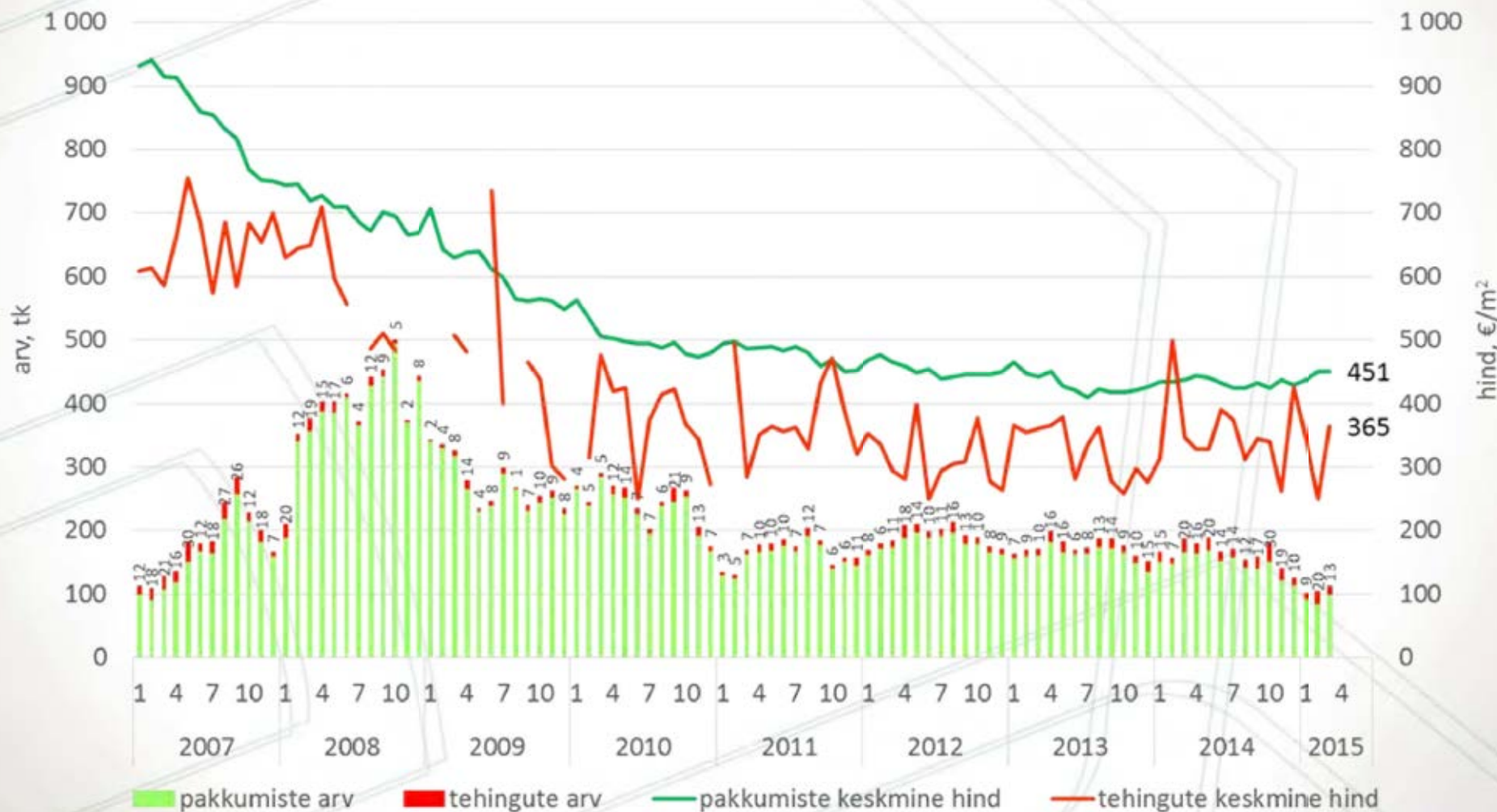
Valga korteriomandid



Tehinguhind on muutunud võrreldes:

- hinnatipuga (mai 2007.a.): -52%
- põhjaga (juuni 2010.a.): +46%
- eelmise kuuga: +45%
- viimase aasta pakkumishinna ja tehinguhinna vahe: +22%
- kuu kalleim tehing oli: 26 900 €
- viimase aasta keskmise tehinguhinna muutus: +5%

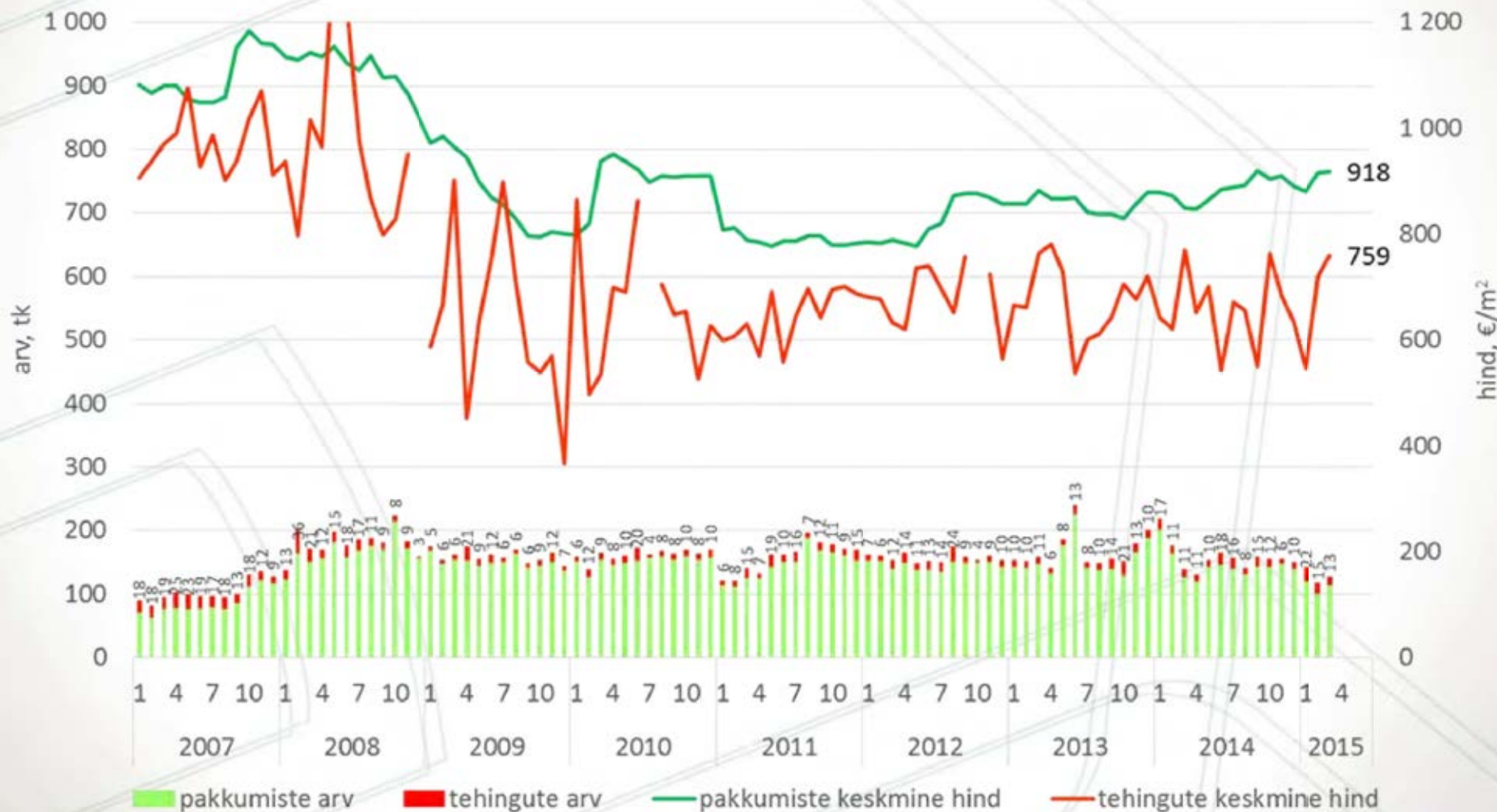
Võru korteriomandid



Tehinguhind on muutunud võrreldes:

- hinnatipuga (mai 2008.a.) -44%
- põhjaga (apr 2009.a.) +107%
- eelmise kuuga: +5%
- viimase aasta pakkumishinna ja tehinguhinna vahe: +26%
- kuu kalleim tehing oli: 80 000 €
- viimase aasta keskmise tehinguhinna muutus: -1%

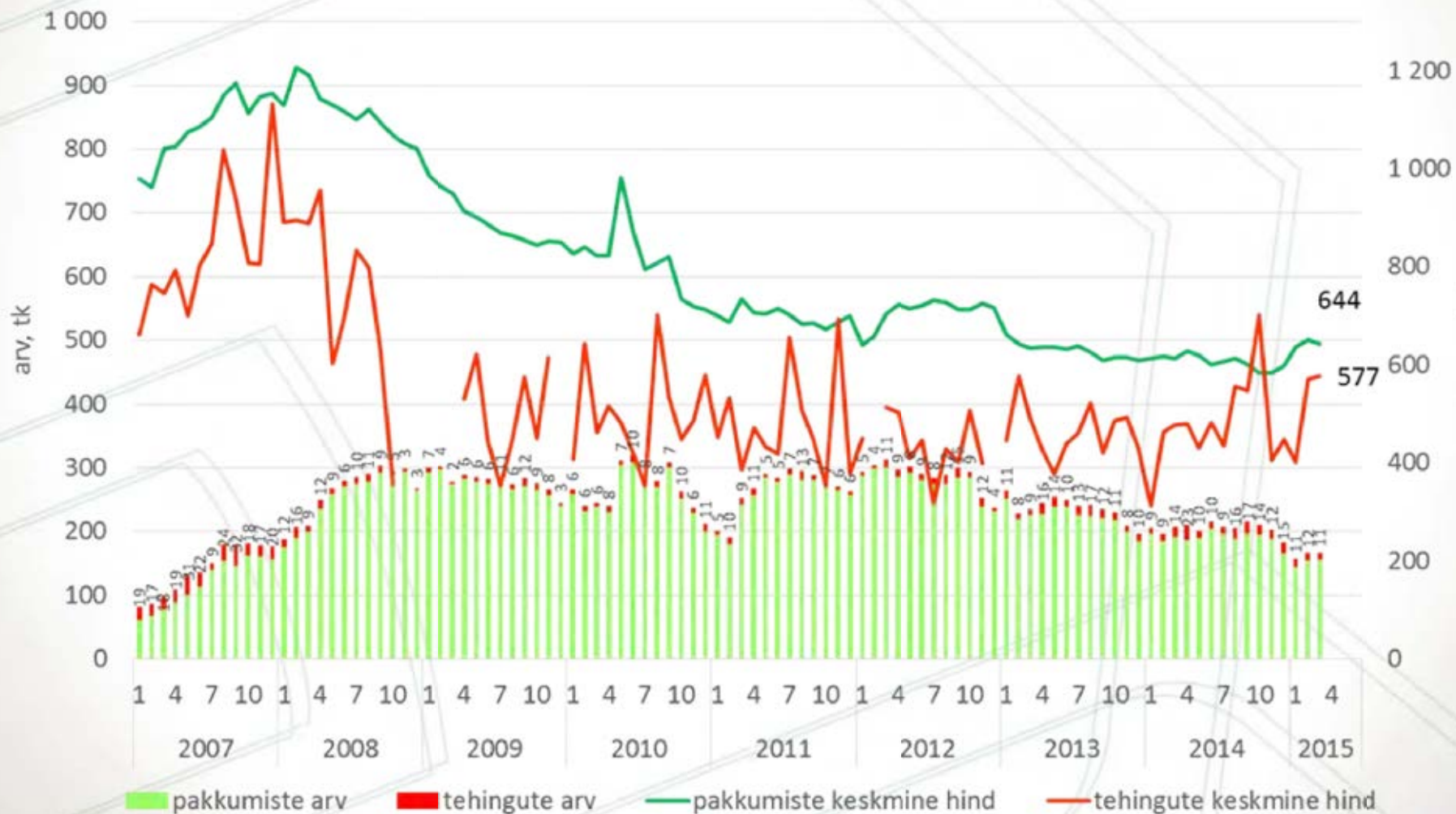
Kuressaare korteriomandid



Tehinguhind on muutunud võrreldes:

- hinnatipuga (apr 2008.a.): -49%
- põhjaga (juuli 2010.a.): +85%
- eelmise kuuga: +1%
- viimase aasta pakkumishinna ja tehinguhinna vahe: +18%
- kuu kalleim tehing oli: 65 000 €
- viimase aasta keskmise tehinguhinna muutus: +21%

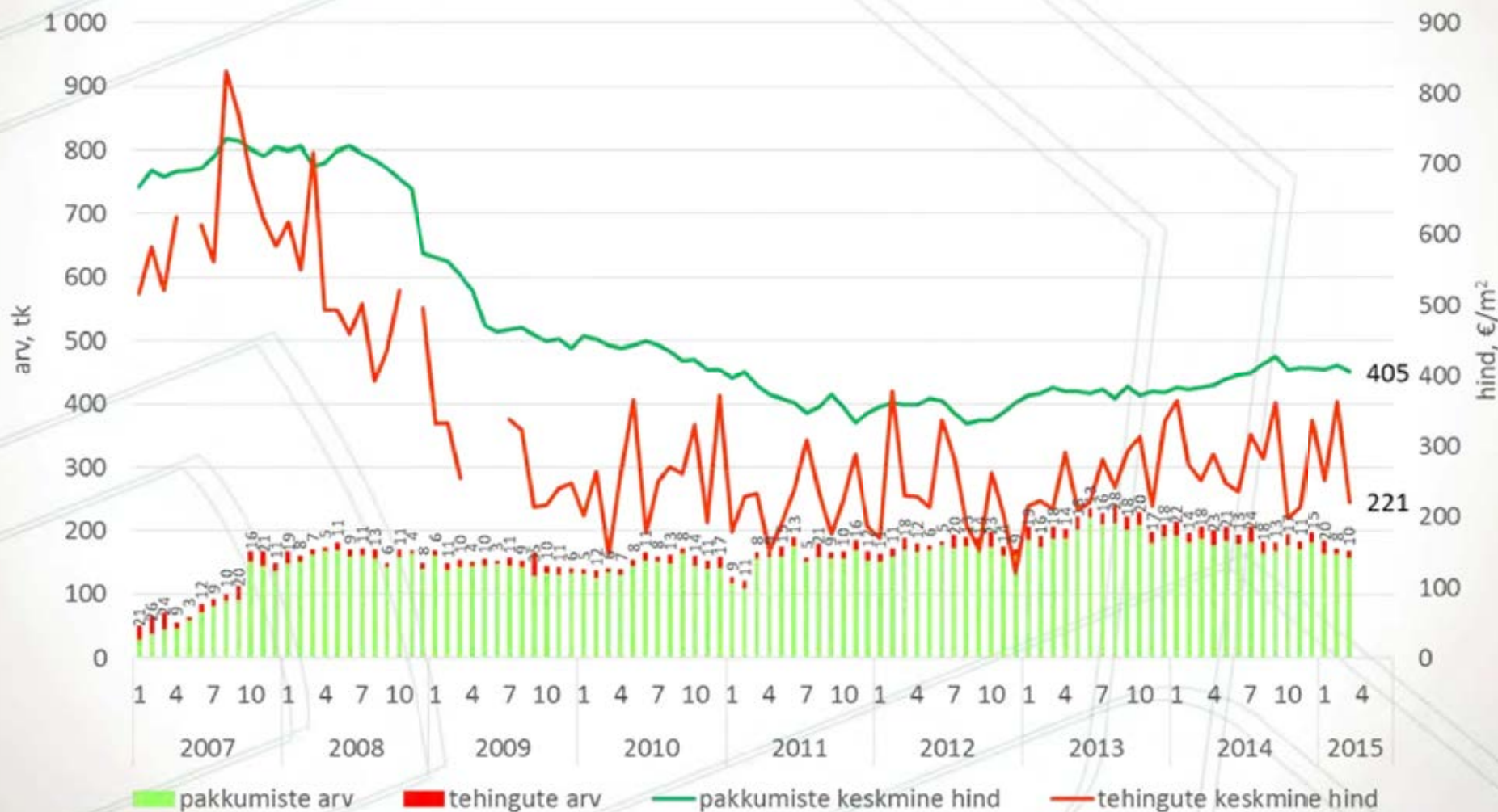
Haapsalu korteriomandid



Tehinguhind on muutunud võrreldes:

- hinnatipuga (sept 2007.a.): -73%
- põhjaga (dets 2012.a.): +84%
- eelmise kuuga: -39%
- viimase aasta pakkumishinna ja tehinguhinna vahe: +32%
- kuu kalleim tehing oli: 26 000 €
- viimase aasta keskmise tehinguhinna muutus: -12%

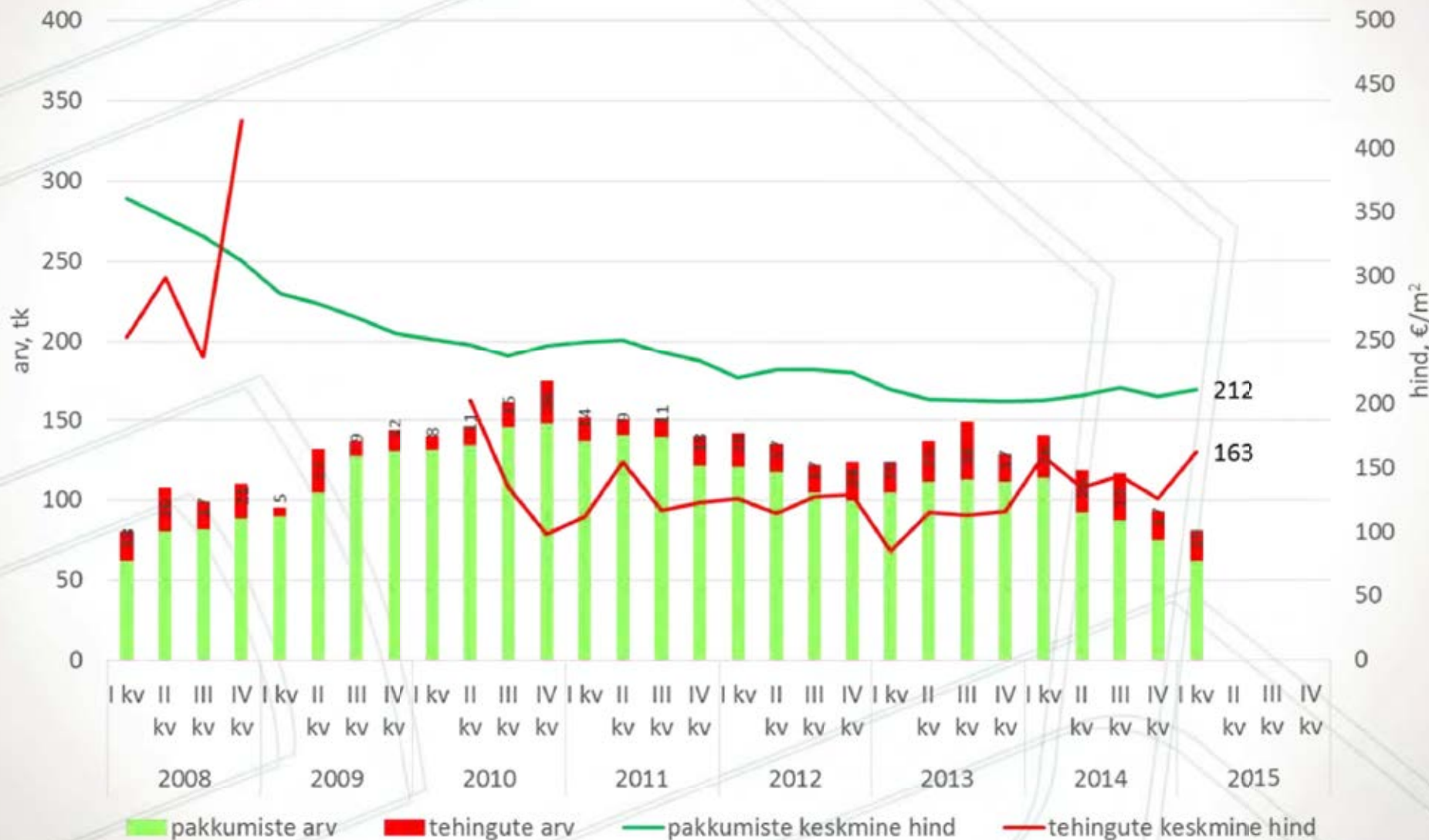
Jõhvi korteriomandid



Tehinguhind on muutunud võrreldes:

- hinnatipuga (2008.a. IV kvartal): -62%
- põhjaga (2010.a. I kvartal): +115%
- eelmise kvartaliga: +28%
- kvartali kalleim tehing: 23 500€

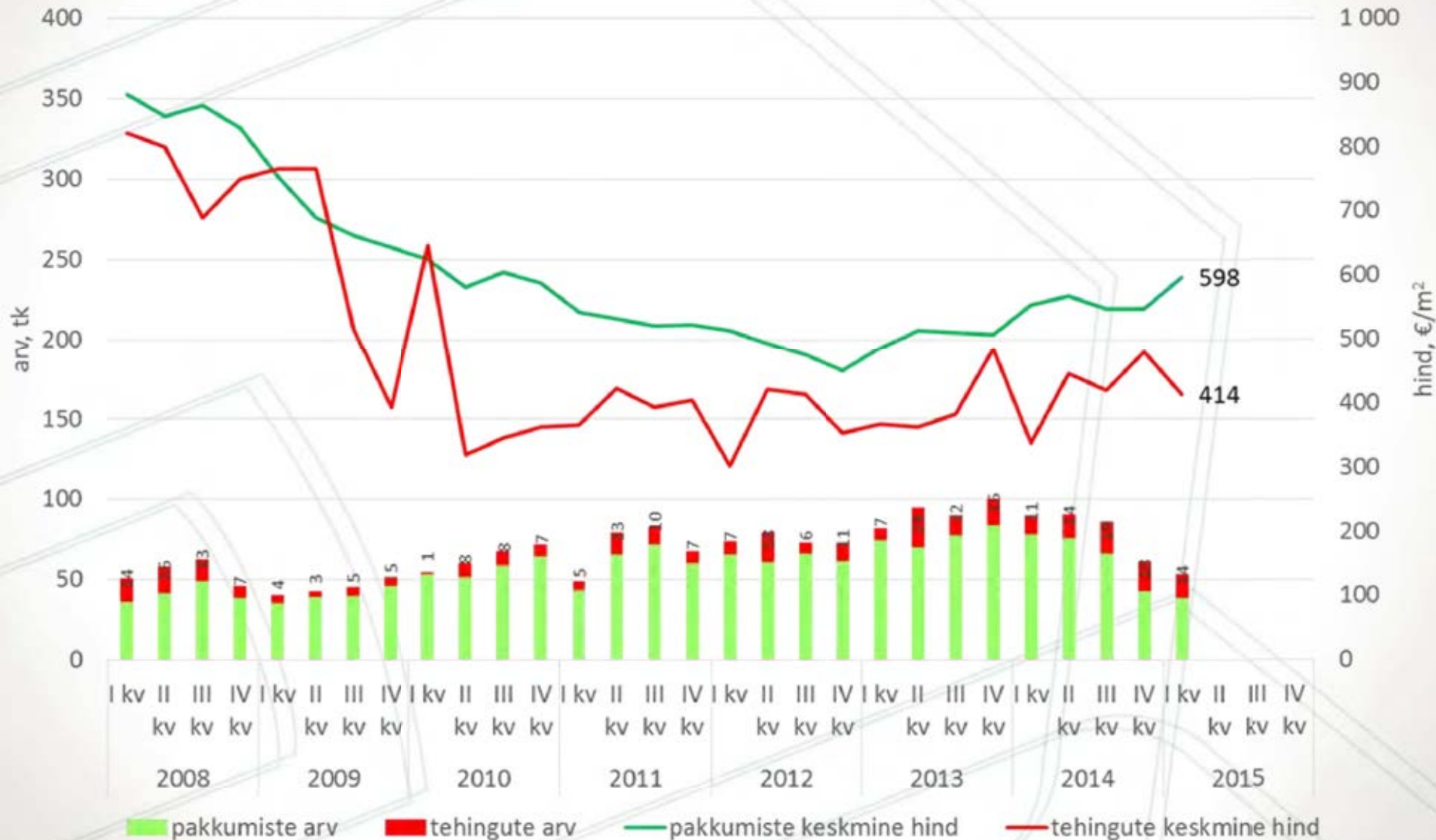
Jõgeva korteriomandid



Tehinguhind on muutunud võrreldes:

- hinnatipuga (2008.a. I kvartal): -50%
- põhjaga (2012.a. I kvartal): +37%
- eelmise kvartaliga: -14%
- kvartali kalleim tehing: 35 000 €

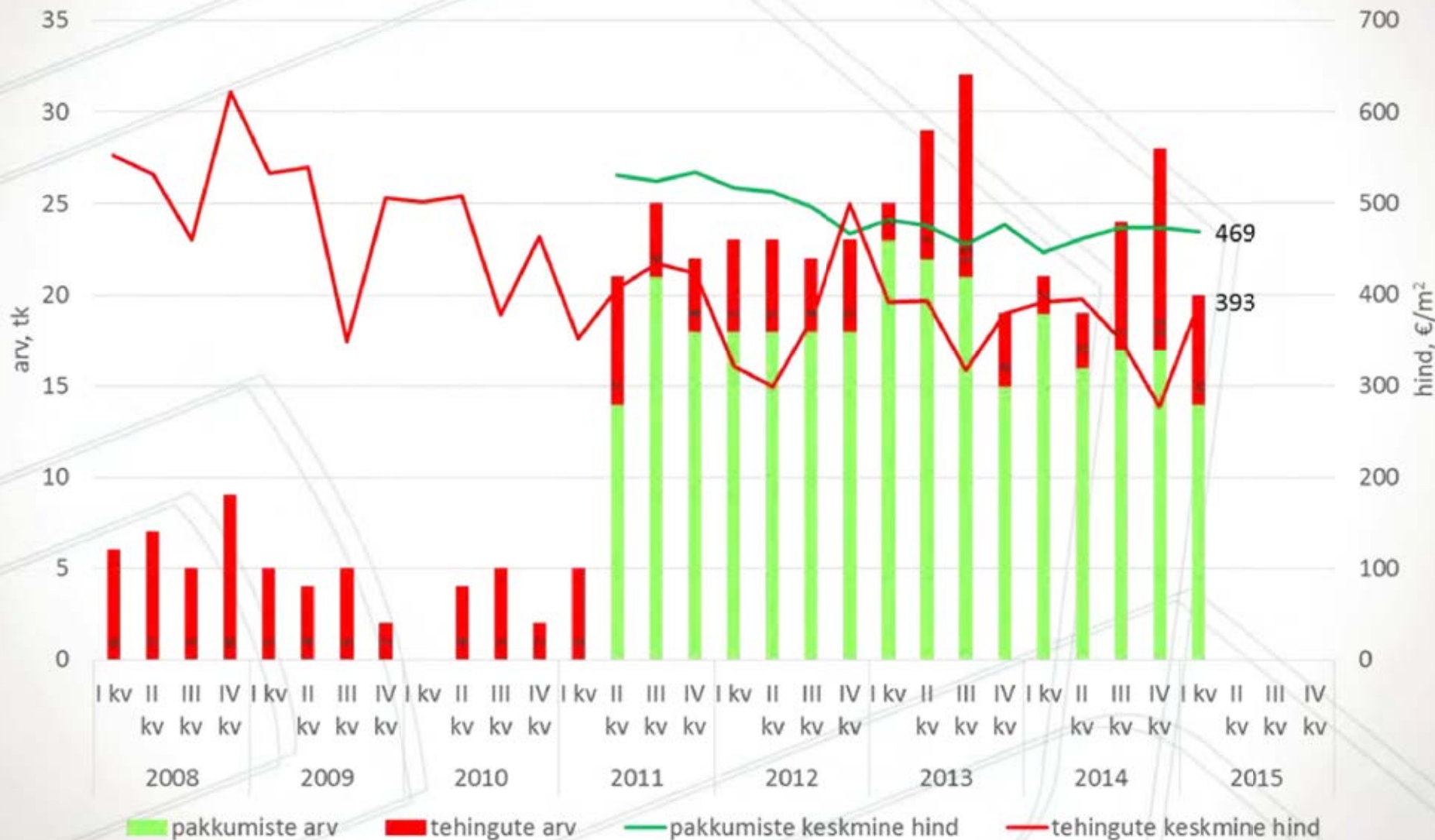
Rapla korteriomandid



Tehinguhind on muutunud võrreldes:

- hinnatipuga (2008.a. IV kvartal): -37%
- põhjaga (2012.a. II kvartal): +42%
- eelmise kvartaliga: +42%
- kvartali kalleim tehing: 25 000€

Kärdla korteriomandid



Tehinguhind on muutunud võrreldes:

- hinnatipuga (2007. a. II kvartal): -40%
- põhjaga (2014. a. IV kvartal): +22%
- eelmise kvartaliga: -17%
- kvartali kalleim tehing: 23 500 €

Põlva korteriomandid

